

De l'Égypte au Sinaï : Partie 2

Par Philippe Nuevo

Sciencesdesorigines.fr

Les différentes preuves archéologiques

Trois types de preuves :

- Les preuves attestant le contexte historique
- Les preuves attestant un fait précis, plus rares
- Les fausses preuves...

Préambule :
L'autel de Josué,
première preuve
de l'exode !

L'autel de Josué sur le Mont Ebal



https://bibliotecadopregador.com.br/monte-gerizim-e-monte-ebal/#google_vignette



https://en.wikipedia.org/wiki/Mount_Ebal



<https://bokertovyerushalayim.wordpress.com/tag/mont-garizim/>

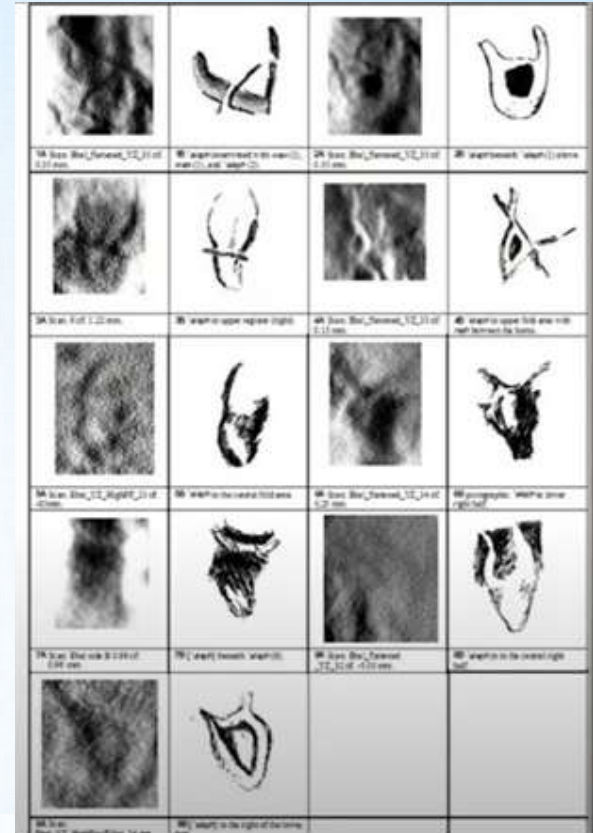
Josué 8, 30 : Josué bâtit alors un autel au Seigneur, Dieu d'Israël, sur le mont Hébal...un autel de pierres brutes, que le fer n'avait jamais touchées. Et l'on y offrit des holocaustes à l'Eternel...

La tablette de la malédiction trouvée en 2017 Dépliée elle mesure 4cm x 2cm.



« Maudit, maudit, maudit
Maudit par le Dieu YHWH
Tu mourras maudit
Maudit, tu mourras sûrement
Maudit par YHW, maudit, maudit, maudit ».

Le fameux alphabet proto-sinaïtique : Ici le Aleph.



Deut. 11, 29 : Or, quand l'Éternel, ton Dieu, t'aura installé dans le pays où tu vas pour le conquérir, tu proclameras la bénédiction sur le mont Garizim, la malédiction sur le mont Hébal.

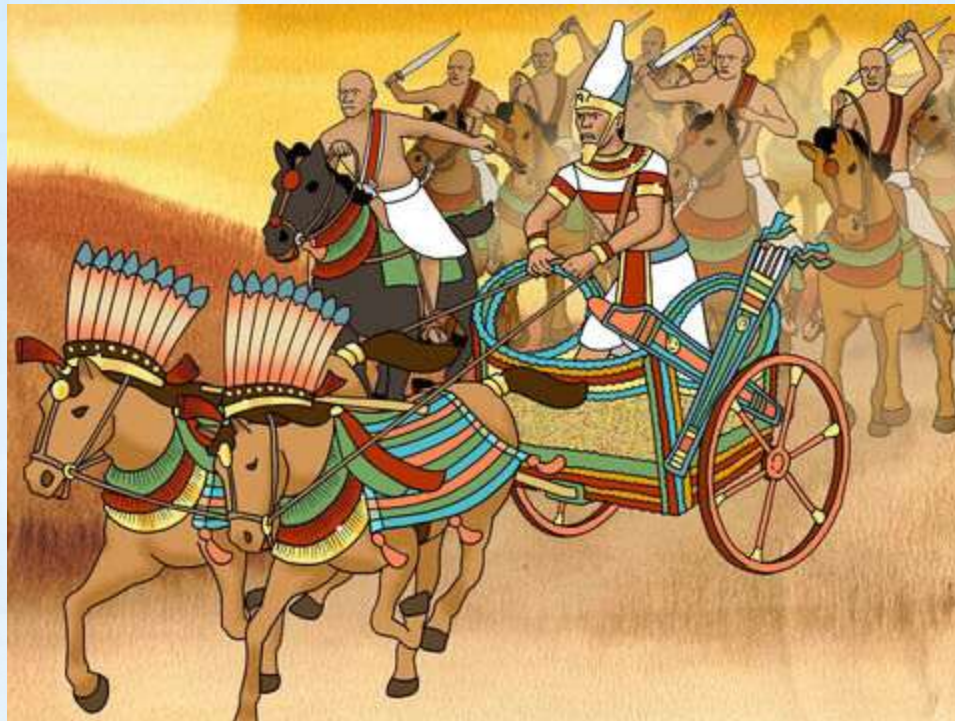
- Les os des animaux retrouvés sur place étaient tous ceux d'animaux purs, donc il ne s'agissait pas d'un autel non-hébreu
- On a aussi retrouvé un scarabée de Thoutmosis III, datant de - 1500 à 1450



Le fait d'écrire sur du plomb est typique de l'âge du bronze.

le scarabée égyptien représentant le Pharaon Thoutmosis III (1504-1450 av. J-C)

I – Mais qui étaient les pharaons de l'oppression ?



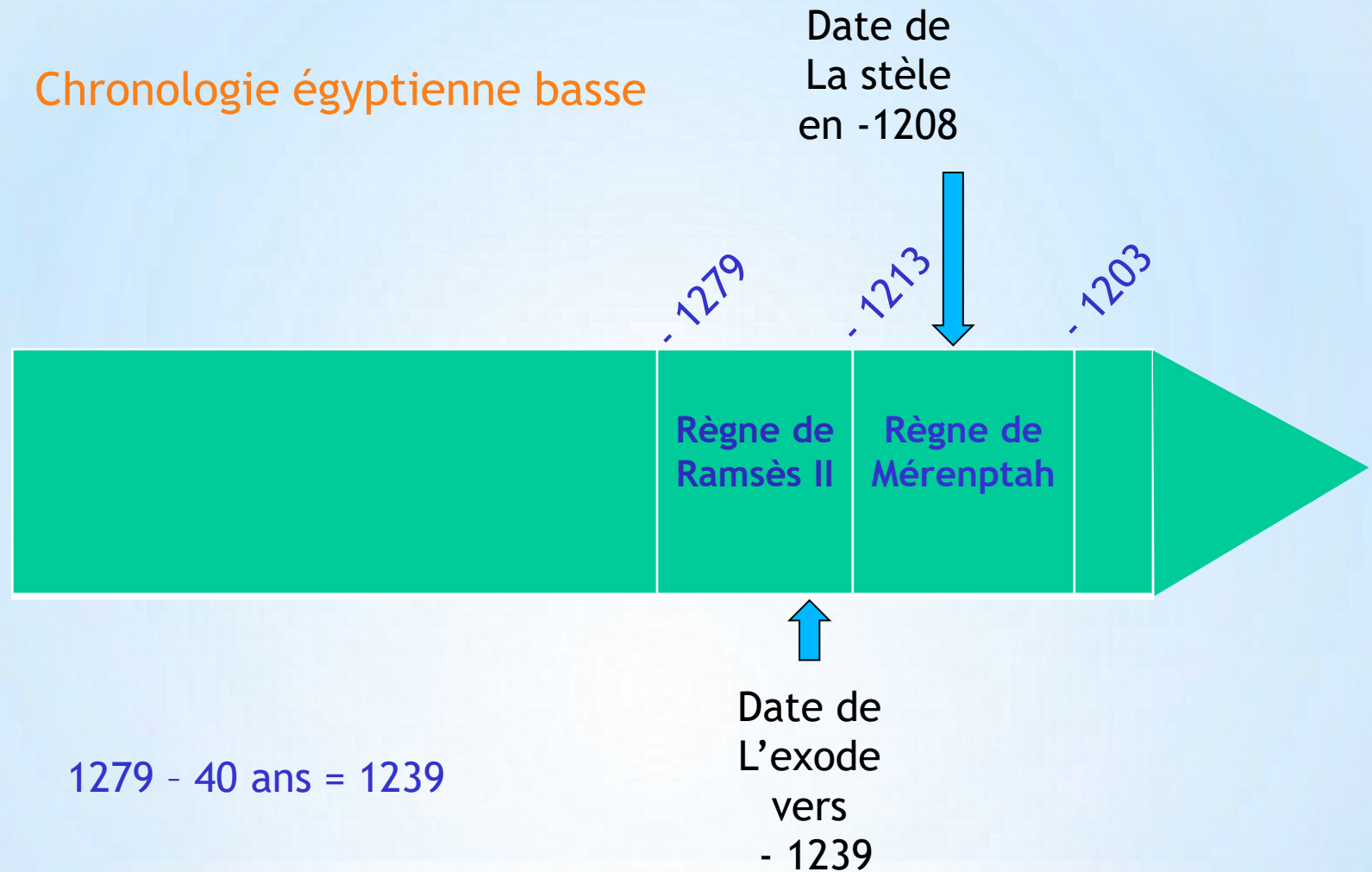
Argument 1 : la stèle de Merneptah et Ramsès II

La stèle de Mérenptah, gravée vers 1208 av. J.-C., est l'un des plus anciens textes égyptiens connus... et le tout premier à faire mention du nom « Israël ». Cette grande dalle de granite noir célèbre les victoires militaires du pharaon Mérenptah, (fils de Ramsès II et qui régna de -1213 à -1203 av. J.-C), notamment contre les Libyens et les peuples de Canaan.

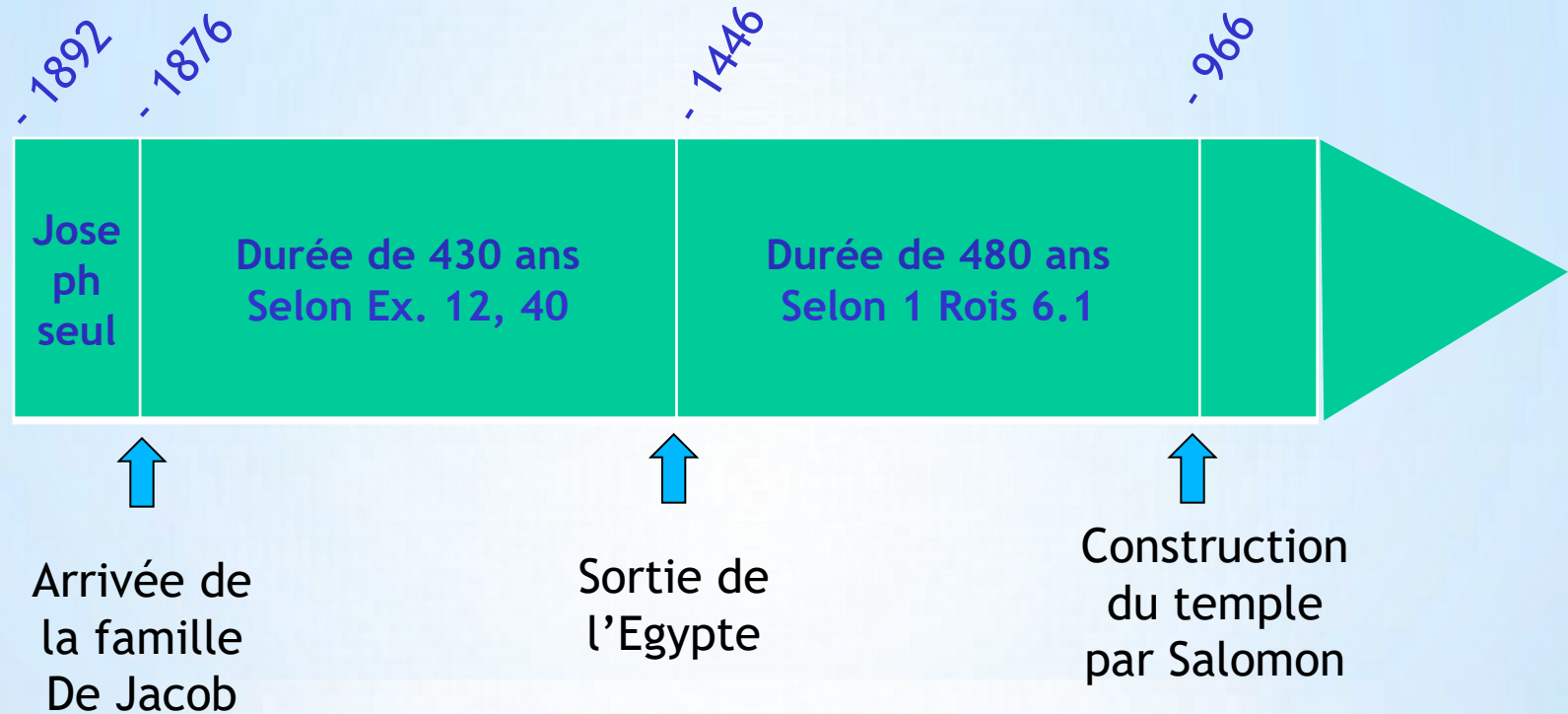
Dans les dernières lignes de cette stèle, on peut lire une phrase restée célèbre : « *Israël est dévasté, sa semence (descendance) n'est plus* ». Cette mention se distingue par l'utilisation d'un déterminatif égyptien désignant un **peuple**, et non une ville ou un royaume.



Chronologie égyptienne basse



Chronologie biblique avant JC selon 1 Rois 6, 1



Argument 2 : la durée de la vie du pharaon de l'oppression

*Actes 7, 23-24 : Il avait **quarante ans**, lorsqu'il lui vint dans le coeur de visiter ses frères, les fils d'Israël. Il en vit un qu'on outrageait, et, prenant sa défense, il vengea celui qui était maltraité, et frappa l'Égyptien.*

*Exode 7, 7 : Or, **Moïse était âgé de quatre-vingts ans** et Aaron de quatre-vingt-trois ans, lorsqu'ils parlèrent à Pharaon.*

Moïse a donc été au désert de Madian de - 1486 à - 1446.

Exode 2, 23 : Il arriva, après de nombreux jours, que le roi d'Égypte mourut...

Exode 4, 19 : L'Éternel dit à Moïse, en Madian: "Va, retourne en Égypte; tous ceux-là sont morts qui en voulaient à ta vie."

Le pharaon de l'exode est donc différent du pharaon de la longue oppression. Ce dernier est donc mort peu avant l'exode donc presque 40 ans après la fuite de Moïse !

Thoumosis III avec son long règne de 54 ans environ correspond donc bien à ce contexte.

Mais les dates des règnes des pharaons en Egypte sont loin d'être claires !!!

Dates pour le règne de Thoutmosis III

-1479 à -1425 selon J. von Beckerath, J.

Málek, N. Grimal, Murnane, D. Arnold, I.

Shaw, K. A. Kitchen, E. Krauss, C. Aldred

-1504 à -1452 (D. B. Redford),

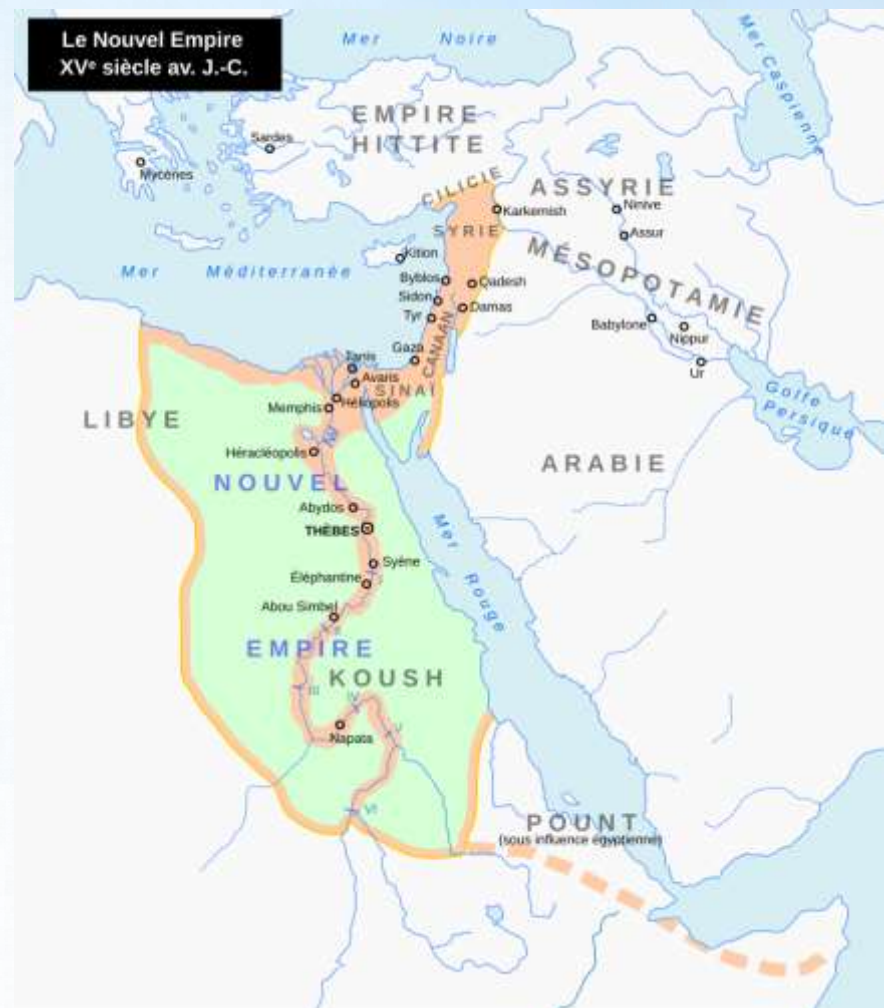
-1504 à -1450 (E. F. Wente, van Siclen)

-1490 à -1436 (E. Hornung, R. A. Parker, A.

Gardiner), -1479 à -1424 (A. D. Dodson)

-1467 à -1413 (H. W. Helck).

- De 1458 à 1425



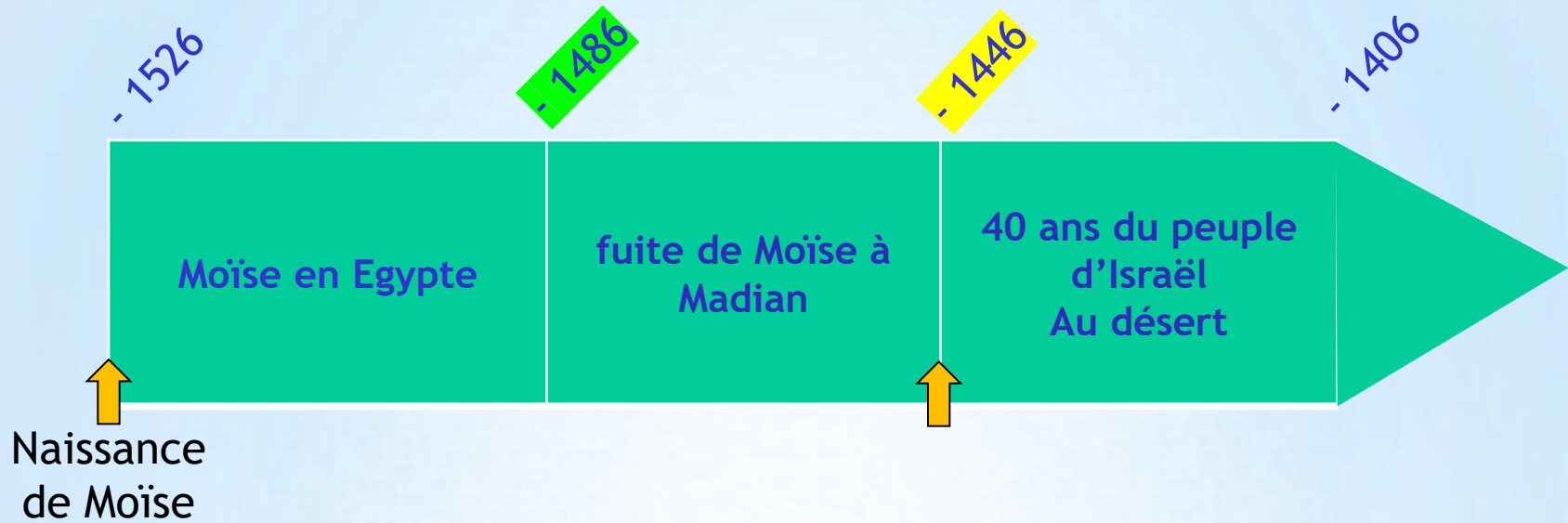
Statue de Thoutmosis III
Djehoutymès
(musée de Louxor)



" En raison d'un certain nombre de dates lunaires connues sous son règne, nous savons que la date de prise de pouvoir de Thoutmosis III est soit en 1504, soit en 1479, cette dernière qui est généralement retenue aujourd'hui par la majorité des spécialistes. Et on on sait avec certitude que son règne dura un peu plus de 53 ans "

Argument 3 : la date de sa mort

Chronologie biblique



Chronologie égyptienne haute (plus ancienne)



Argument 4 : le scarabée de Thoutmosis III

On a retrouvé ce type de scarabée sur le mont Ebal en Israël, là où Josué et la people sont arrivés vers - 1400 av. JC !

Thoutmôsis III, ou Djehoutymès III, est le sixième pharaon de la XVIII^e dynastie égyptienne.

Devenu le seul pharaon après la mort de Thoutmôsis II et d'Hatchepsout, ce roi guerrier constitue le plus vaste empire que l'Égypte ait jamais connu. Pas moins de dix-sept campagnes lui permettent de conquérir des terres s'étendant de la Syrie à la Haute-Nubie. Ainsi il fut appelé « le Napoléon de l'Égypte antique ».

Thoutmôsis III ne règne seul qu'à partir de la mort d'Hatchepsout, après un long règne. Les avis sont partagés sur les dates de son règne.



Scarabée de Thoutmôsis III.



Argument 5 : Le récit de l'historien Manéthon sur son successeur !

L'historien égyptien, Manéthon, du troisième siècle avant JC, a écrit qu'il s'agissait de **l'un des Amenhotep**. Manéthon l'appelle Misphragmuthôsis.

L'historien juif Josèphe du premier siècle (environ 37-100 après JC). Josèphe semble identifier le pharaon de l'Exode comme Aménophis, une forme grecque d'**Amenhotep** de la 18^e dynastie.

Amenhotep II est le fils de Thoutmôsis III.

**Statue d'Amenhotep II
(Musée de Louxor).**



**Buste d'Amenhotep II
(Musée de Berlin)**



Son sarcophage
découvert en 1898,
contenait encore sa momie.



Sa momie



Argument 6 : le lieu de vie d'Amenhotep II



Selon l'égyptologue Charles Aling, « Amenhotep II est né et a grandi dans cette région [la région du delta du Nil], il y a construit, y possédait des domaines et, selon toute probabilité, y a résidé à certaines périodes, au moins au cours de ses premières années de règne.

Photo: Osama Shukir Muhammed Amin FRCP(Glasg) / Wikimedia Commons / CC BY-SA 4.0.

https://biblearchaeology.org/research/chronological-categories/exodus-era/4919-top-ten-discoveries-related-to-moses-and-the-exod?fbclid=IwY2xjawGB_0tleHRuA2FibQlxMAABH5rDoJSZk_yhjn6CStdWNZ_ZHozvyQwTxEZcoR3n0rH6rslw0bYlZ9JUQ_aem_n4ejxU-m0jtxq3XzzhMq4A

Argument 7 : le caractère d'Amenhotep II

- Ce pharaon a été **particulièrement dur** (« Il avait endurci son cœur »)

Il était réputé pour être Un roi guerrier et cruel. Par exemple, il se fait représenter sur le huitième pylône, construit par Hatshepsout, massacrant ses ennemis à coups de massue...

➤ comme l'indique la stèle de Memphis , Amenhotep II fera **89.600 prisonniers**, comme l'indique la stèle de Memphis, suite à ses campagnes militaires, apparemment pour combler le manque de main d'œuvre... Peut-être car l'Egypte venait d'en perdre 600 000 esclaves ! Les hébreux ! Ce fait est une totale énigme pour les Egyptologues, à tel point que certains d'entre eux ont dit que le pharaon avait bu pour écrire ces nombres !

- Un texte exprime qu'Amenhotep avait **la haine des sémites**... !!! Rien d'étonnant !

Le problème de l'âge de Pharaon

Une analyse aux rayons X de sa momie a démontré qu'il n'avait qu'environ 40 ans lorsqu'il mourut.

La longueur de son règne est indiquée par un pot à vin inscrit avec son nom de Roi (Sa-Rê), trouvé dans son temple funéraire à Thèbes, il est daté de l'an 26.

On peut donc penser qu'il avait environ 14 ans quand il à commencer son règne.

Il aurait commencé son règne vers – 1451, lors de la mort de Thoutmosis III. Mais alors il ne serait pas mort dans la mer Rouge ! Qu'en penser ?

- Soit il n'est pas mort dans la mer Rouge
- Soit il exista deux Amenhotep II !

Selon la Bible, Amenhotep II est-il mort dans la mer Rouge ?

Exode 14, 17 : De mon côté, je vais fortifier (endurcir) le cœur des Égyptiens pour qu'ils y entrent après eux; et alors j'accablerai (ou je serai glorifié par) **Pharaon** et son armée entière, ses chars et sa cavalerie.

Exode 14, 19 : Les Égyptiens reconnaîtront que je suis l'Éternel, quand j'accablerai (je chargerai) **Pharaon**, ses chars et ses cavaliers."

Exode 14, 23 : « Les Égyptiens les poursuivirent et tous les chevaux de Pharaon, ses **chars**, ses cavaliers, entrèrent à leur suite au milieu de la mer. »

Exode 14, 28 : Les eaux, en refluant, submergèrent **chars**, cavalerie, toute l'armée de Pharaon qui était entrée à leur suite dans la mer; **pas un d'entre eux n'échappa.**

Exode 15,4 : Les **chars** de Pharaon et son armée, il les a précipités dans la mer; l'élite de ses combattants se sont noyés dans la mer des Joncs.

Exode 15, 9 : Car, les chevaux de Pharaon, **chars** et cavalerie, s'étant avancés dans la mer, l'Éternel en avait refoulé les eaux sur eux, tandis que les enfants d'Israël marchaient à pied sec au milieu de la mer.

Psaume 136, 15 : « Et il précipita **Pharaon** et son armée dans ses flots, car sa grâce est éternelle » Ici, le verbe « Nièr » traduit par précipita signifie aussi “ précipiter, secouer pour se débarrasser de quelque chose ou de quelqu'un ” !!! Il est bien précisé ici : Pharaon et son armée !

Psaume 106, 11 : **Les eaux recouvrirent leurs persécuteurs, pas un d'entre eux n'en réchappa.**

Cacher sa fragilité derrière les apparences !

Thoutankhamon, fils d'Akénthaon:

Mort à 19 ans

pieu bot

Scoliose

Palais fendu

Né d'une liaison incestueuse

Mort du paludisme

Nombreuses cannes



Masque funéraire en or
de Toutânkhamon.

Arguments 8 : trois éléments en faveur d'un deuxième Amenhotep !

1) Comme Thoutmosis III est mort le 30 du 7ème mois, Amenhotep II aurait dû être intronisé le 1er du 8ème mois. L'anniversaire du couronnement d'Amenhotep II a eu lieu à la fin du 11e mois.

2) Il existe deux conflits majeurs et directs entre les stèles des victoires d'Amenhotep II de l'année 3 et celles des années 7 et 9. Les deux campagnes des années 3 et 7 sont identifiées comme la première campagne victorieuse du roi. Ce problème n'est pas résolu en proposant ici une corégence et ni sur la base d'une simple erreur de scribe, puisque le rapport de l'année 9 fait référence à cette campagne comme sa deuxième campagne victorieuse. L'autre problème concerne les dates d'accessions différentes.

3) La Stèle des Rêves de Thoutmosis IV contient un texte dans lequel il raconte comment, lorsqu'il était à la chasse, il s'est assis pour se reposer près du Grand Sphinx et s'est endormi. Dans son rêve, le sphinx lui a dit qu'il deviendrait Pharaon même s'il ne s'était pas attendu à le devenir.

Thoutmosis III
Mort naturelle



Amenhotep IIA
Mort dans la mer

Amenhotep IIB



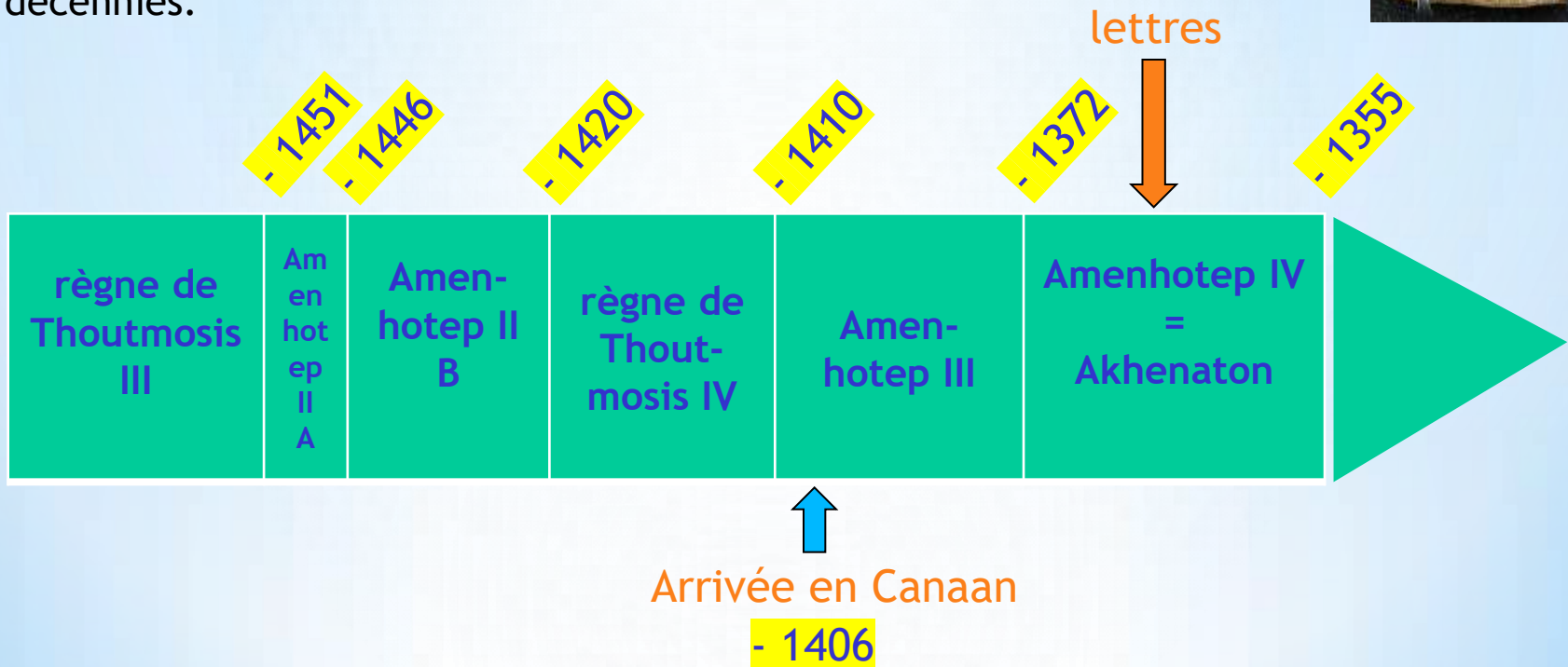
Son fils premier-né
Mort par la 10^{ème} plaie



Thoutmosis IV

Argument 9 : Les lettres d'Armana sous Akhénaton (= Amenhotep IV, le fils d'Amenhotep II-b)

Le règne d'Akhenaton a marqué une période de grands bouleversements en Canaan, alors vaguement contrôlée par l'Égypte. Ces troubles sont principalement dus à **l'invasion violente du Levant par le peuple Abirou**, comme en témoignent les lettres d'Amarna. L'invasion de Canaan par les Abirous correspond remarquablement bien au récit biblique de la conquête de Canaan par Israël, qui a commencé vers -1400 avant notre ère et s'est poursuivie pendant au moins deux ou trois décennies.



DATES de RÈGNE

1353/52-1338

N.Grimal

1397-1387 C.Vandersleyen

1372-1355 D.B.Redford

1372-1354 T.G.H.James

1367-1350 A.H.Gardiner

1366-1349 R.A.Parker

1365-1347 A.Eggebrecht

1364-1348 D.Arnold

1364-1347 E.Hornung

1360-1343 A.M.Dodson

1358-1340 C.Aldred

1356-1340 K.A.Kitchen

1353-1337 J.Malek

1353-1336 R.Krauss, W.J.Murnane

P.Vernus, J.Yoyotte

1353-1335 J.Kinnaer

1352-1336 I.Shaw

1351-1334 F.MaruÃ©jol, S.Quirke, J.von

Beckerath

1350-1336 E.F.Wente

1350-1334 P.A.Clayton, P.A.Piccione

1340-1324 H.W.Helck

1339-1322 D.Sitek

Akhénaton
Musée du Caire



Argument 10 : le changement religieux révolutionnaire d'Akhénaton (= Amenhotep IV)

Le règne du pharaon Akhenaton est remarquable pour une autre raison : au cours de cette période, le système religieux polythéiste de l'Égypte a été complètement supprimé et remplacé par un tournant sans précédent vers le monothéisme : le culte du dieu soleil Aton. En fait, Akhenaton s'est rebaptisé d'après le nom du dieu Aton, son nom de règne original était Amenhotep IV. Il semblerait qu'il n'avait plus confiance aux dieux de l'Égypte, après l'épisode des 10 plaies et de la Mer Rouge !

Une inscription sur un pylône du complexe du temple de Karnak, rapporte un discours stupéfiant d'Akhenaton. On peut y lire, entre autres, ce qui suit : « *Les temples des dieux tombent en ruine, leurs corps ne durent pas. [...] Je les ai vus cesser d'apparaître, l'un après l'autre. Tous ont cessé, sauf le dieu qui s'est enfanté lui-même. Et personne ne connaît le mystère de la façon dont il accomplit ses tâches. Ce dieu va où il veut et personne d'autre ne sait où il va* »

Certains chercheurs pensent qu'il s'agit simplement d'une aberration dans l'histoire égyptienne. Plusieurs chercheurs ont qualifié Akhenaton de « révolutionnaire », d'« hérétique » et de « fanatique ». Certains affirment qu'il était « peut-être fou ».



Tête d'un pharaon du début de la XVIII^e dynastie.



Vers - 1550 av. JC

https://fr.wikipedia.org/wiki/Ahm%C3%B4sis_Ier#G%C3%A9n%C3%A9alogie

Le masque facial de la momie et son crâne d'Amenhotep I Arrière-grand-père de Thoutmosis III

Crédits : S.Saleem et Z. Hawass



Découverte en 1881, la dépouille d'Amenhotep I^{er} n'a jamais été dégagée de ses bandelettes de lin ni même de son cercueil en raison de son extrême fragilité

« Amenhotep I semble avoir ressemblé physiquement à son père : il avait un menton étroit, un petit nez étroit, des cheveux bouclés et des dents supérieures légèrement saillantes »

**Argument 11 : Mais qui étaient Hachepsout,
femme pharaon avant Thoutmosis III ?
Etait-elle la mère adoptive de Moïse ?**



Un panier de l'époque de Moïse en cordes de palmier



Le grand temple funéraire construit à Deir el-Bahari par Hachepsout.



Une énigme de l'Égyptologie.

Amhenotep II est supposé avoir fait martelé les cartouches de la reine Hatchepsout, leur substituant ceux de Thoutmôsis I^{er} et II ou encore les siens...



Texte martelé pour effacer du Temple de Deir el-Bahari les mentions à Hatchepsout.

<https://fr.vikidia.org/wiki/Hatchepsout>

« Les débris de certaines de ces œuvres furent jetés près de son temple à Deir el-Bahri et des fouilles ont permis de découvrir son nom ainsi que les inscriptions à l'intérieur du temple qui ont tant intrigué Champollion. Bien que de nombreuses théories aient été avancées au fil des ans pour expliquer pourquoi Thoutmosis III tenta d'effacer le nom d'Hatchepsout de l'histoire, la raison la plus probable est que son règne n'avait pas été conventionnel et qu'il s'écartait de la tradition. »

Les effacements ou mutilations volontaires les plus visibles des célébrations publiques des réalisations d'Hatchepsout ont été limités à tout ce qui était nécessaire pour l'occulter, mais sans toucher celles rarement vues.



Dans son temple de Deir el-Bahari, des statues d'Hatchepsout ont été renversées et, dans beaucoup de cas, brisées ou défigurées avant d'être enfouies dans des fosses. À Karnak, ses obélisques ont été partiellement chemisés. L'effacement du nom d'Hatchepsout a causé sa quasi-disparition des archives écrites et archéologiques d'Égypte.

Argument 11 : Moïse adopté par la fille de pharaon

Hashepsout avait moins de 15 ans quand elle commença son règne qui dura environ 22 ans. **Mais elle est née après la naissance de Moïse !**



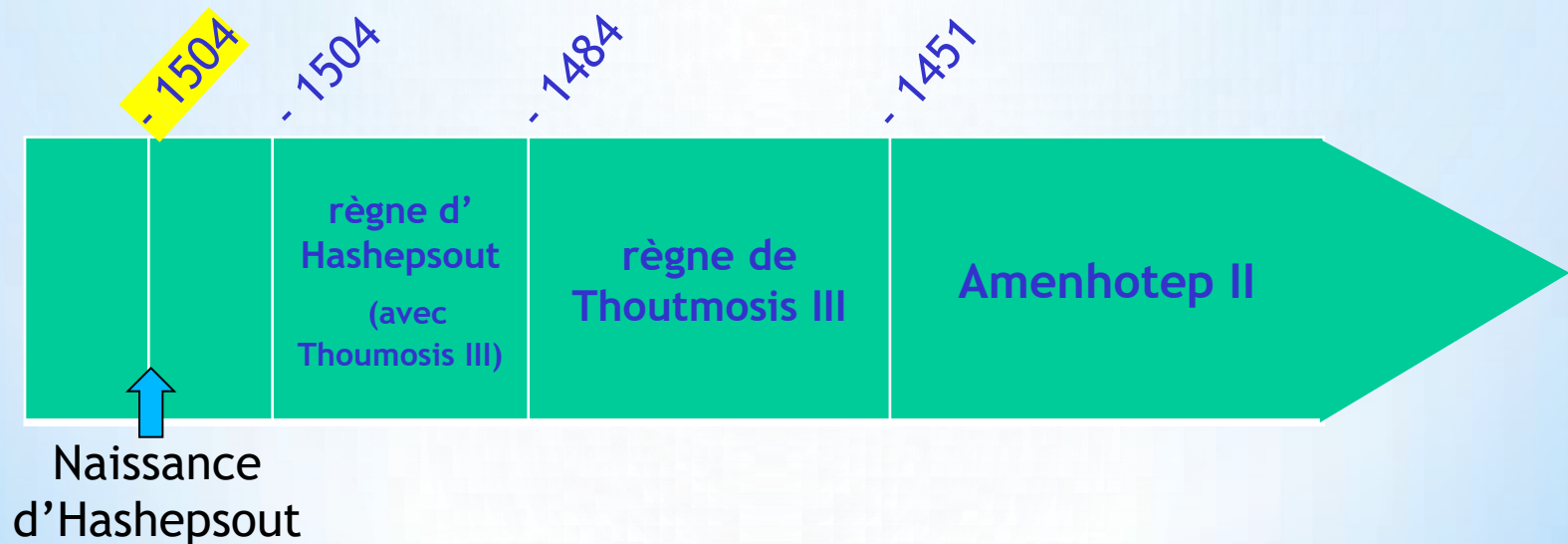
Différentes dates de règnes sont proposées :

- 1503 à 1483 av. J.-C. (selon E. F. Wente)
- 1502 à 1482 av. J.-C. (selon D. B. Redford)
- 1490 à 1468 av. J.-C. (selon E. Hornung)
- 1489 à 1469 av. J.-C. (selon R. A. Parker)
- 1479 à 1458 av. J.-C. (selon R. Krauss)
- 1479 à 1458/7 av. J.-C. (selon S. Quike, J. von Beckerath)
- 1478 à 1458 av. J.-C. (selon N. Grimal, W. J. Murnane)
- 1473 à 1458 av. J.-C. (selon D. Arnold, J. Kinnaer, I. Shaw)
- 1472 à 1457 av. J.-C. (selon A. D. Dodson)
- 1471 à 1456 av. J.-C. (selon P. Vernus, J. Yoyotte)
- 1467 à 1445 av. J.-C. (selon H. W. Helck)
- 1466 à 1444 av. J.-C. (selon D. Sitek).

Chronologie biblique



Chronologie égyptienne haute (plus ancienne)



Pourquoi voulait-on effacer le souvenir cette grande reine ?

Il est fort à penser que :

- Soit elle avait été la mère adoptive de Moïse !
- Soit elle avait aidé le peuple hébreu

Sir William Flinders Petrie (le « père de l'archéologie égyptienne ») a noté que l'activité du pharaon Hatchepsout « semble avoir été entièrement consacrée à des entreprises pacifiques », à « une époque de tranquillité pour le royaume » (*A History of Egypt ; Une Histoire de l'Égypte*, Vol. II).



Tête d'Hatchepsout trouvée à
Louxor – Musée national
d'Alexandrie

Une inscription remarquable sur la façade de son temple à Speos Artemidos se lit en partie comme suit : « mon esprit s'est tourné vers les étrangers [...] les peuples Roshau et Iuu ne se sont pas cachés de moi. »

Une autre inscription décrit un « cœur plein d'amour ».

Conclusion :

A cause des problèmes chronologiques, il ne semble pas possible qu'Hatshepsout ait été celle qui adopta Moïse mais de nombreuses autres filles de pharaon ont pu exercer ce rôle !

Mais on pourrait penser qu'elle ait été favorable au peuple hébreu ce qui n'était pas le cas des autres pharaons de sa famille qui étaient de vrais antisémites ! C'est peut-être pourquoi ils ont voulu effacer son nom, ce qui correspond bien au contexte de l'oppression des hébreux et de leur exode !

II – Mais où se trouve le vrai Mont-Sinaï ?



De nombreux
candidats
au titre de
Mont-Sinaï !



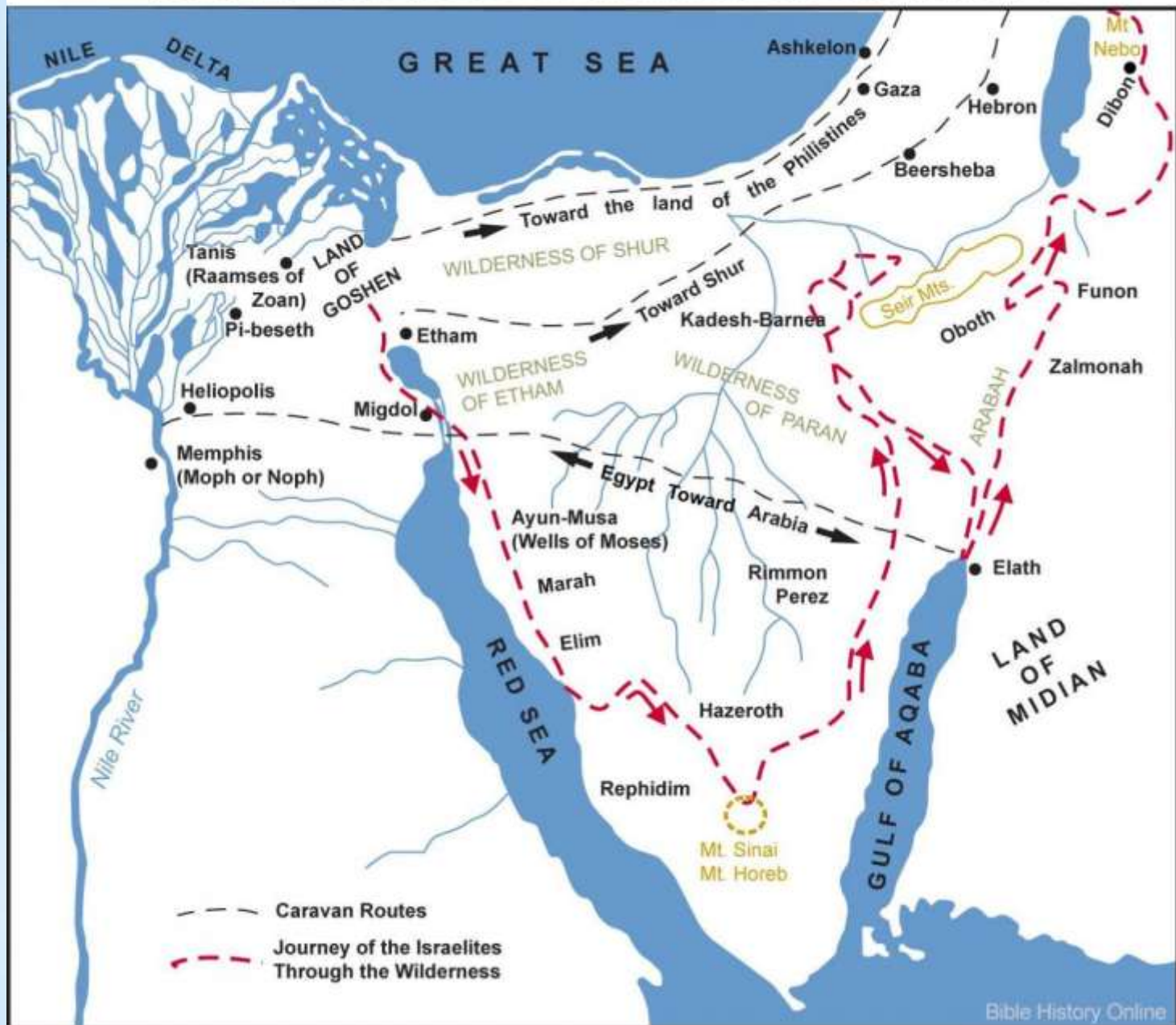
1) La position traditionnelle du Sinaï

La position traditionnelle du Sinaï le situe au sud de la péninsule sinaïtique mais elle est basée sur aucune preuve archéologique !

En effet, c'est en 337, de notre ère que l'impératrice byzantine Hélène (mère de l'empereur Constantin 1^{er}) fit construire une chapelle sur le site du buisson ardent qu'elle pensait avoir retrouvé. Et c'est vers 527 que l'empereur Justinien fit édifier le célèbre monastère Sainte-Catherine au pied du Mont-Moïse. Mais tout ceci n'est que pure tradition... Ainsi la plupart des archéologues ont abandonné cette hypothèse. ⁽¹⁾

Moïse ne pouvait pas fuir vers le sud de la péninsule sinaïtique tout simplement car celle-ci était sous contrôle de l'Égypte. La découverte de mines de cuivre au sud de la péninsule, près du monastère Sainte-Catherine, ainsi que des traces de nombreuses garnisons égyptiennes, le prouvent. ⁽¹⁾

ROUTE OF THE EXODUS OF THE ISRAELITES FROM EGYPT



Bible History Online

Cependant la montagne du Sinaï traditionnel est formée de **roches rouges et arides où rien ne pousse**. Comment donc les nombreux animaux qui étaient avec le peuple auraient-ils pu manger et survivre ? Par contre, du côté de Madian se trouvaient de l'herbe excellente : "*La montagne appelée Sinaï... a les meilleurs pâturages, car il y pousse une herbe excellente*" selon Flavius Josèphe.⁽¹⁾

Des visiteurs ont témoigné qu'au pied du Mont-Sinaï traditionnel, il ne se trouve pas la place pour un peuple formé de millions de personnes (Exode 12, 37). Or, il est écrit que le peuple voyait les flammes qui étaient sur la montagne (Exode 20, 18).



Le mont Sinaï traditionnel

1- Antiquités judaïques, Flavius Josèphe, Livre 1, chapitre XII, p. 724 - Voir http://www.ancapage.net/PDF/FlaviusJosephe_OeuvresComplettes.pdf

La montagne du Sinäi traditionnel



La montagne du Sinaï traditionnel

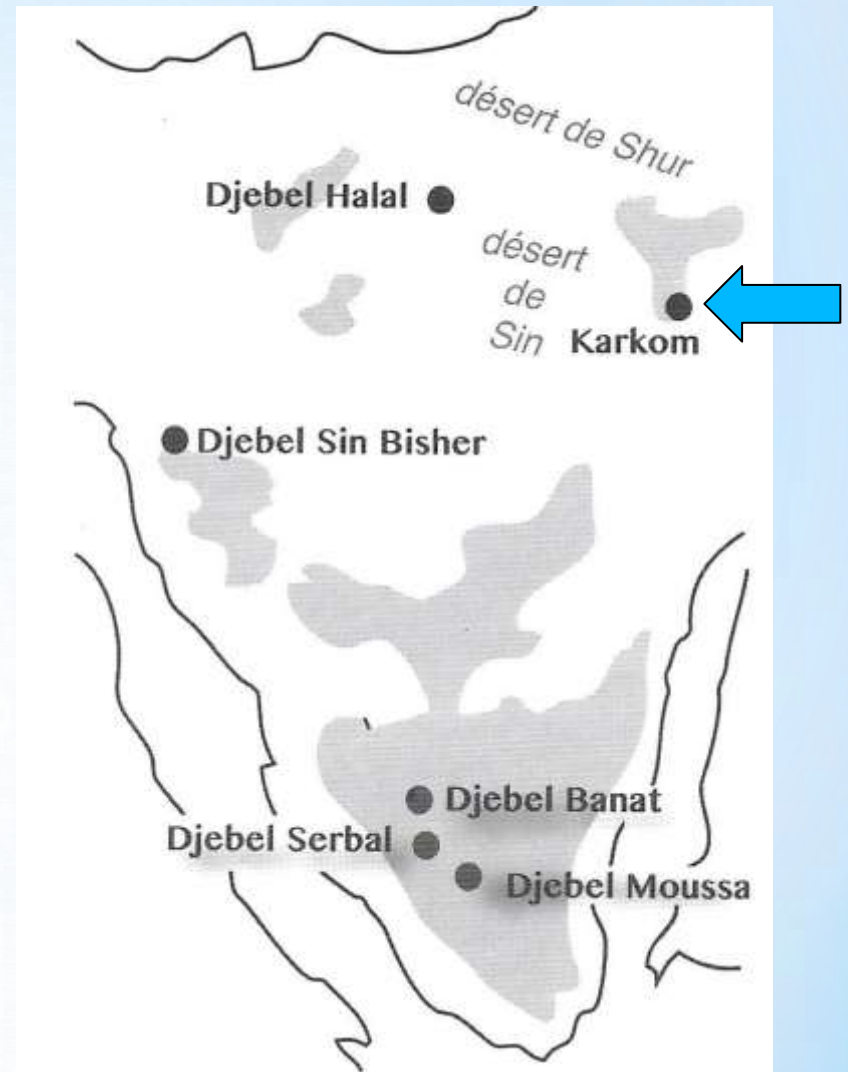


https://fr.wikipedia.org/wiki/Mont_Sina%C3%AF#/media/Fichier:View_From_Sinai.JPG

2) Le Mont Karkom :

Les archéologues ont pensé au **mont Karkom** au **nord** de la péninsule sinaïtique à cause de certaines vestiges archéologiques mais **les dates d'occupation de ce site ne coïncident pas** du tout avec celles de la sortie de l'Égypte car à Karkom l'occupation se termine vers - 2000 avant JC.⁽¹⁾

De plus, la raison de la traversée de la mer Rouge devient assez incohérente.



3) Quels sont nos repères bibliques :

En Arabie :

En Galates 4, 25 , Paul situe le Sinaï en **Arabie** : "*car Agar, c'est le mont Sinaï en Arabie* "

En Madian :

Exode 2, 15-16 : "*... Mais Moïse s'enfuit de devant Pharaon, et il se retira dans le pays de Madian, où il s'arrêta près d'un puits. Le sacrificateur de Madian avait sept filles.* "

Exode 3, 12 : "*Dieu dit: Je serai avec toi; et ceci sera pour toi le signe que c'est moi qui t'envoie : quand tu auras fait sortir d'Égypte le peuple, vous servirez Dieu sur cette montagne.* "

La position de Madian dans la Bible :

En Genèse 25, 1 à 6 :

*« Abraham prit encore une femme, nommée Ketura. Elle lui enfanta ...
Madian...*

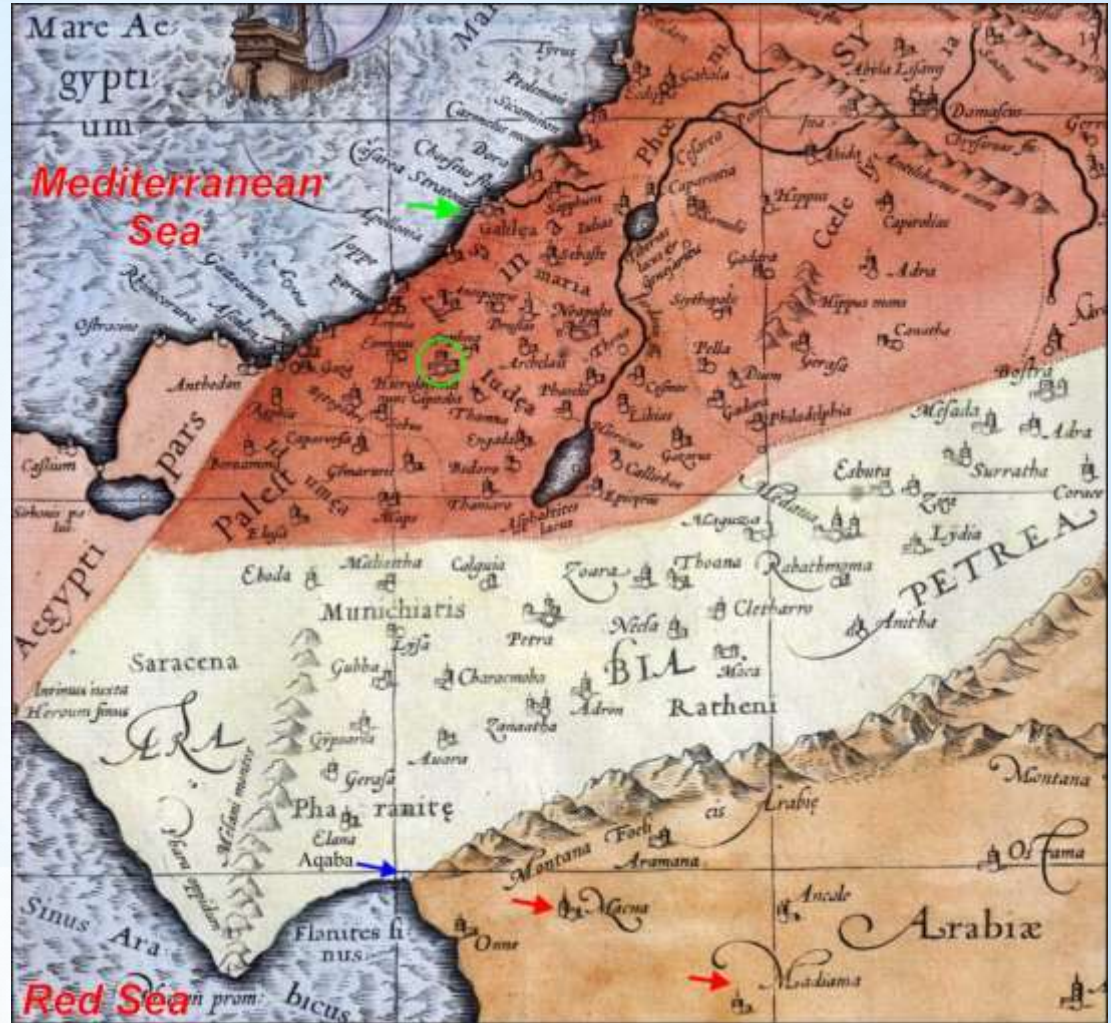
Abraham donna tous ses biens à Isaac. Il fit des dons aux fils de ses concubines ; et, tandis qu'il vivait encore, il les envoya loin de son fils Isaac du côté de l'orient, dans le pays d'Orient. »

Or Abraham vivait au sud de Canaan et Madian se trouvait bien à l'Est (à l'orient).

4) Quels sont nos repères cartographiques :

Carte d'Asie IV , en 150 après JC du géographe grec **Ptolémée**, qui a compilé la connaissance géographique de l'Empire romain.

- La zone (zone rouge-brun) est la *Palestine*,
- la zone blanche au-dessous de la *Palestine* est « *Arabie Petrea* ».
- La zone brune est « *Arabia Felix* » (ou Arabie heureuse)



<https://www.raremaps.com/gallery/detail/101343>

<https://ancientexodus.com/proof-of-mount-sinai-in-arabia/>

Où se trouve Madian ?

Les spécialistes sont d'accord pour dire que **Madian** se situait à l'est du golfe d'Aqaba. Or, c'est en Madian que Dieu se révéla à Moïse et que Dieu lui demanda de revenir avec le peuple sur cette montagne.



Les **géographes gréco-romains** et arabes connaissent une ville du nom de Midama/Madyan à l'est du golfe d'Aqaba, qui est à identifier avec **al-Bada'a** (ou **Al-Bad**) dans le Wadi Afal. ⁽¹⁾ Voir carte ci-joint.



1 - <https://fr.wikipedia.org/wiki/Madian> : Thomas Römer, *L'Invention de Dieu*, Seuil, 2014, p. 42

http://www.idumea.org/etudes/Ecritures/LM/La_piste_de_Lehi.htm

5) Confirmation par deux anciens théologiens :

L'emplacement du mont Sinaï a été clairement expliqué dans le 4^{ème} siècle de notre ère par l'érudit chrétien, [Eusèbe de Césarée](#) (260/265-339/340 nap. JC) et réitéré par le théologien [Saint-Jérôme](#) (347-420 ap. JC) (Eusebius et al. 2003).

En termes modernes, ils l'ont placé à l'est du golfe d'Aqaba dans le nord-ouest de l'Arabie saoudite, dans les environs de l'ancien Midian.

Eusèbe a enregistré que Madiam (Midian)... est une ville... [qui] se trouve au-delà de l'Arabie au sud dans le désert des Sarrasins, à l'est de la mer Rouge. De là, on les appelle *les Madianites*, et on l'appelle maintenant Madian (ibid. 70). Il a ensuite défini *Horeb* comme... la montagne de Dieu dans le pays de Madiam. Il se trouve à côté du mont Sinaï au-delà de l'Arabie dans le désert (ibid. 95).

5) Précision par un ancien historien : Flavius Josèphe

Flavius Josèphe a aussi écrit ceci :

*" Moïse, ayant reçu ces bienfaits de Jéthro - tel était le surnom de Ragouël - vécut là en faisant paître les troupeaux. Quelque temps après, il les mena paître sur la montagne appelée Sinai : **c'est la plus haute montagne de cette région.** " ⁽¹⁾*

La montagne Jebel el Lawz est en effet la plus haute montagne des Monts de Madian ! Elle culmine à 2 549 m d'altitude. Le nom « Jabal al-Lawz » (ou Jebel el-Lawz) signifie « montagne d'amandes ».

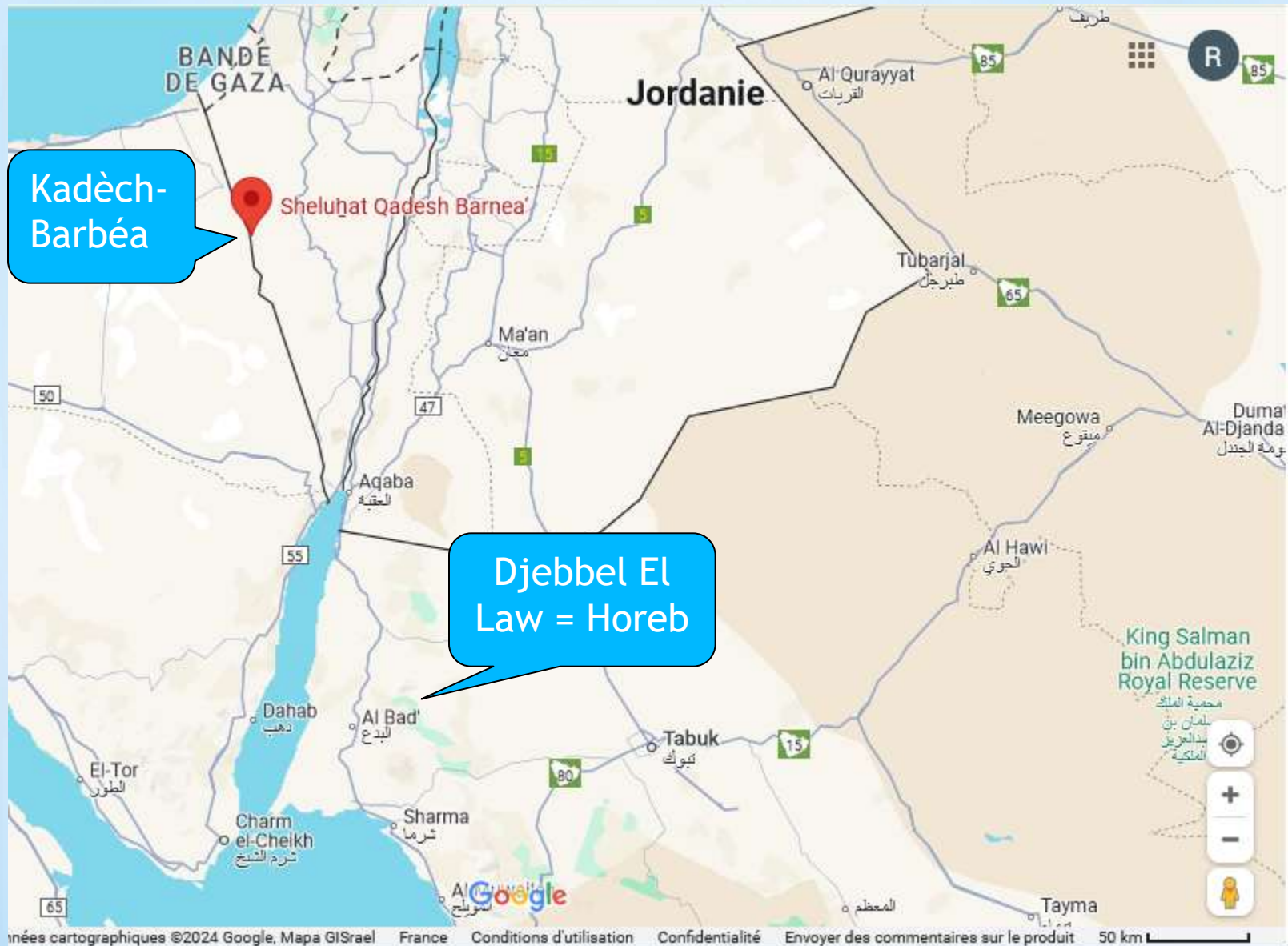
Note : Ragouël = Réuel = Jéthro selon Ex. 2,18 et 3, 1

1- Antiquités judaïques, Flavius Josèphe, Livre I, chapitre XII, p. 724 - Voir http://www.areopage.net/PDF/FlaviusJosephe_OeuvresComplettes.pdf

Josèphe dit que « la montagne appelée Sinaï... [était] la plus haute de toutes les montagnes qui s'y trouvait, et la meilleure pour le pâturage, les herbes y étant bonnes; et elle n'avait pas été nourrie, à cause de l'opinion que les hommes savaient que Dieu y habitait, les bergers n'osant pas y monter... » (1960, Ant. II.xi.1).

This is a historical map of the Eastern Mediterranean and surrounding regions, including Egypt, Syria, and the Arabian Peninsula. The map is color-coded with yellow, pink, and green. Major cities like Alexandria, Cairo, Jerusalem, and Damascus are labeled. The Nile River is prominent on the left. The map also shows the Red Sea (Mare Rubrum) and the Persian Gulf. Two red arrows point to specific locations in the Sinai Peninsula.

Deut. 1, 2 : Il y a onze journées depuis le Horeb, en passant par le mont Séir, jusqu'à Kadéch-Barnéa. soit $30 \text{ km/jour} \times 11 = 330 \text{ km}$



Propos d'un archéologue universitaire :

Andrew Jones, professeur d'archéologie à l'Université de Southampton, défend l'idée que «la montagne de Dieu» serait davantage dans ce territoire de l'Arabie Saoudite. «La preuve est tout autour de nous que c'est le vrai mont Sinaï. Maintenant, je sais qu'il y a de nombreux emplacements proposés pour la montagne de Dieu, mais cette montagne ici dans le pays de Madian est la seule qui correspond à toutes les preuves bibliques pour Le Mont-Sinaï», assure le chercheur à *CBN*.

5) les données archéologiques sur le Mont Jebel el-Lawz

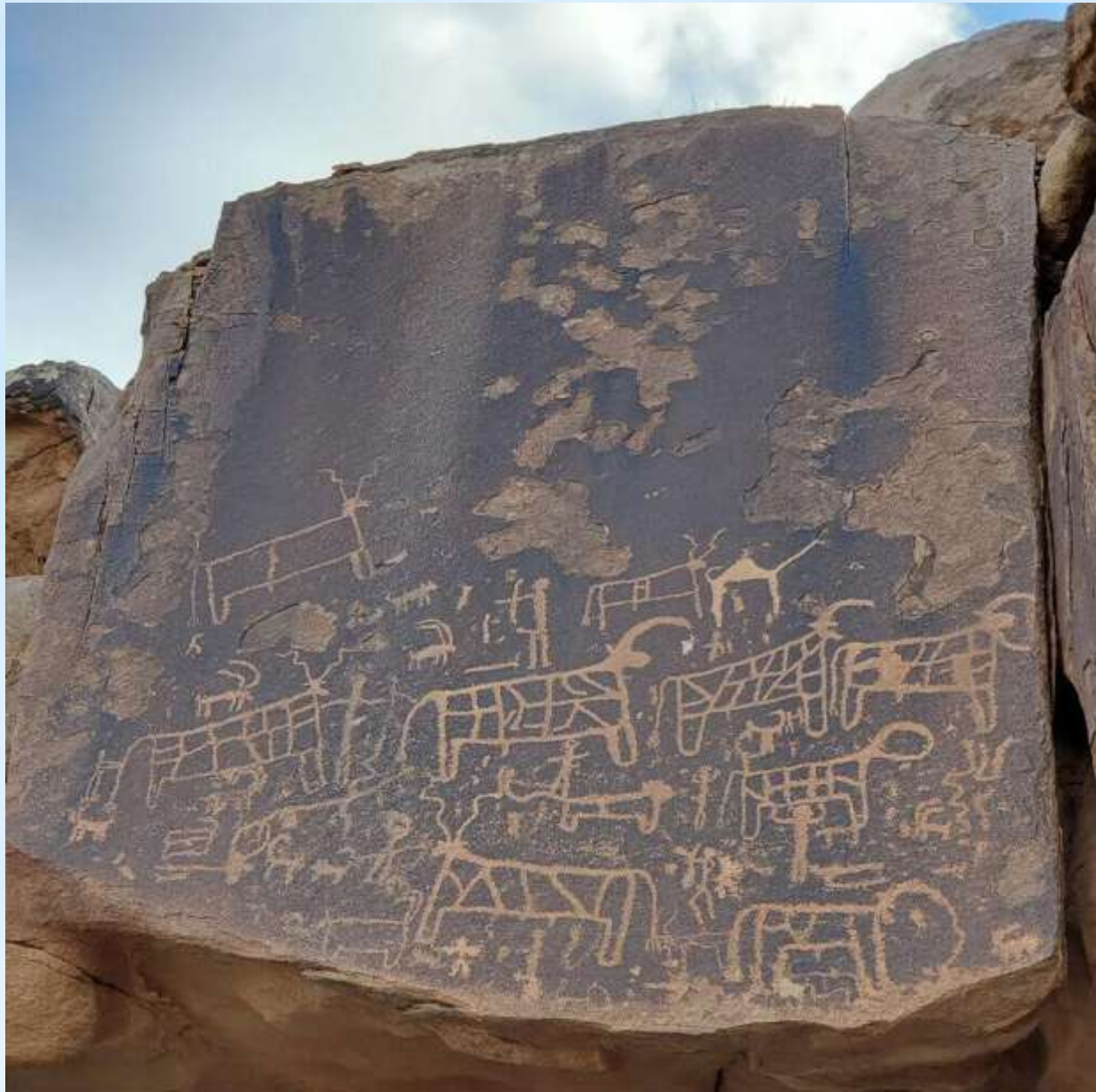
1) l'autel du veau d'or ?



<https://www.tourhq.com/tours/44918/10-hour-tour-to-jabal-al-lawz-from-tabuk>

2) des gravures de vaches sacrées





inscriptions de vaches.



Hathor



Hathor

Elle est plus connue en tant que **déesse des Festivités et de l'Amour**. Dans ce rôle, elle est vénérée à Dendérah et associée au dieu Horus, dans la ville d'Edfou. Elle est représentée sous les traits d'une vache, ou d'une femme portant le disque solaire entre ses cornes.



Représentation du dieu taureau Apis

Il nous fait tellement penser au veau d'or !



**Statuette en bronze
du dieu Apis**





3) Une large vallée pour le peuple et la manne !





Maison de la Garde du gouvernement d'Arabie Saoudite située au
devant du Jebel el Lawz

4) Ancienne inscription d'un chandelier à 7 branches (Ménorah) !



5) Des écritures proches de l'hébreu



Des chercheurs de la Fondation de recherche Doubting Thomas (DTRF) ont affirmé avoir découvert des écritures proto-sinaïtiques, proche de l'ancien hébreu (paléo-hébreu) sur le lieu.

Ce qui est intéressant, c'est que nous retrouvons cette écriture sur le Mont-Ebal !!!

6) Des parc à bestiaux (pour les sacrifices)



<https://www.youtube.com/watch?v=ALVRCuw5iTk>

7) Les objets prouvant que le lieu a été habité



La collection d'objets trouvés par le Dr Kim de ses 12 sorties
en Jebel el Lawz.

8) De nombreuses pierres à moudre (mortiers)



**9) cimetière de l'âge du bronze qui peut être lié à - 1445 av. J.-C
À 7 km de là.**

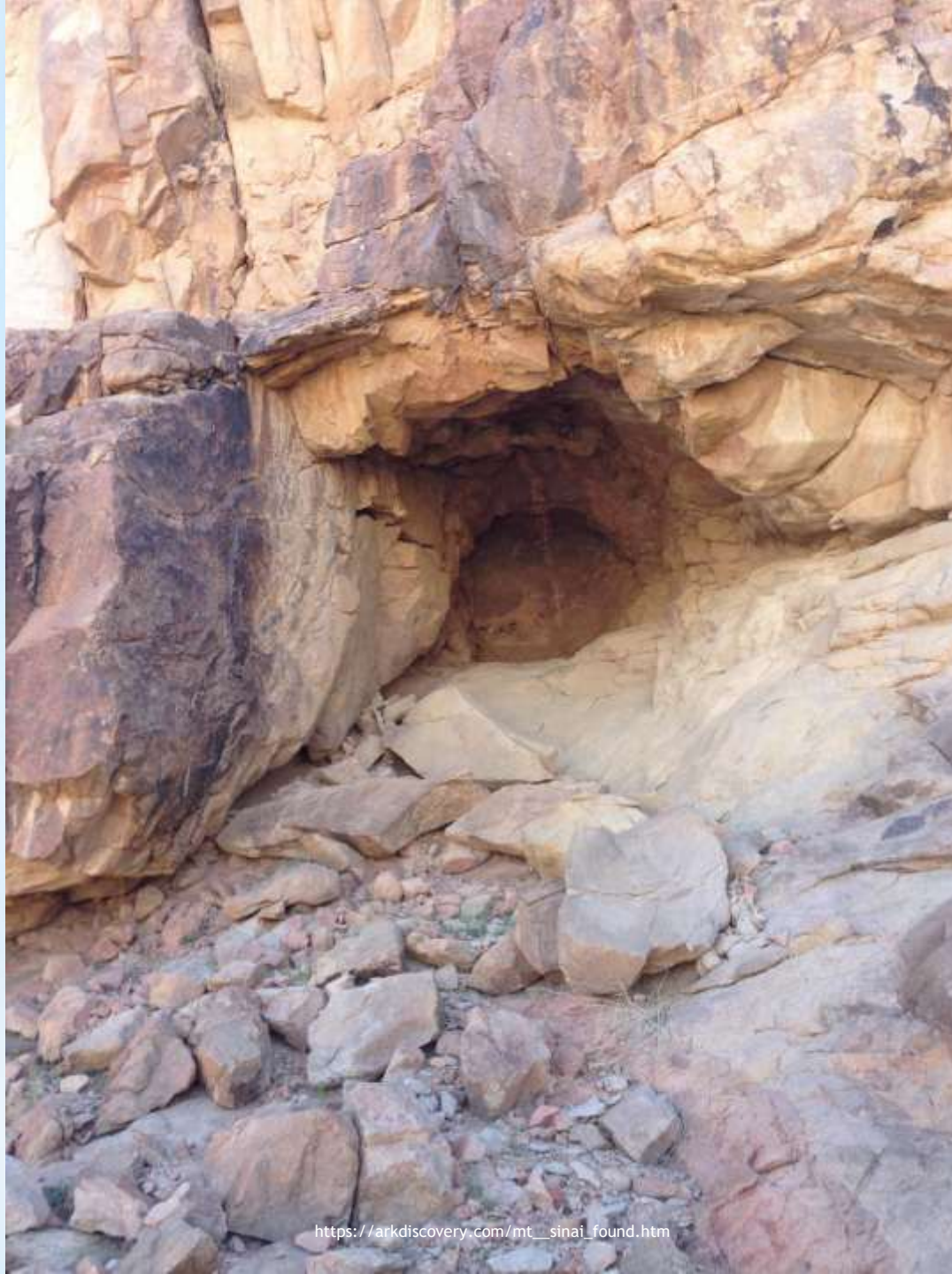


Un certain nombre de pierres à moudre au cimetière



10) La grotte d'Eli... et Moïse







<https://www.youtube.com/watch?v=ALVRCuw5iTk>

11) les 12 pierres ?

Exode 24, 4 : " Moïse écrivit toutes les paroles de l'Éternel. Puis il se leva de bon matin; il bâtit un autel au pied de la montagne, et dressa douze pierres pour les douze tribus d'Israël.

מִצְבֵּה = stèle, pierre dressée, monument (et non milliers car il ne les tailla pas !!!!)



<https://arabiatriail.net/en/bRVEEyA>

<https://www.tourhq.com/tours/44918/10-hour-tour-to-jabal-al-lawz-from-tabuk>



<https://www.youtube.com/watch?v=ALVRCuw5iTk>



Le rocher fendu ?



Mais la roche est naturellement fissurée car c'est du granite !



La roche au sommet est noire : naturel ou divin ? A creuser



<https://www.youtube.com/watch?v=ALVRCuw5iTk>

La roche au sommet est noire.



<https://www.youtube.com/watch?v=ALVRCuw5iTk>

La roche au sommet est noire.



<https://www.youtube.com/watch?v=ALVRCuw5iTk>



FAKE



Le vrai Mont-Sinaï ou Jebel El Lawz

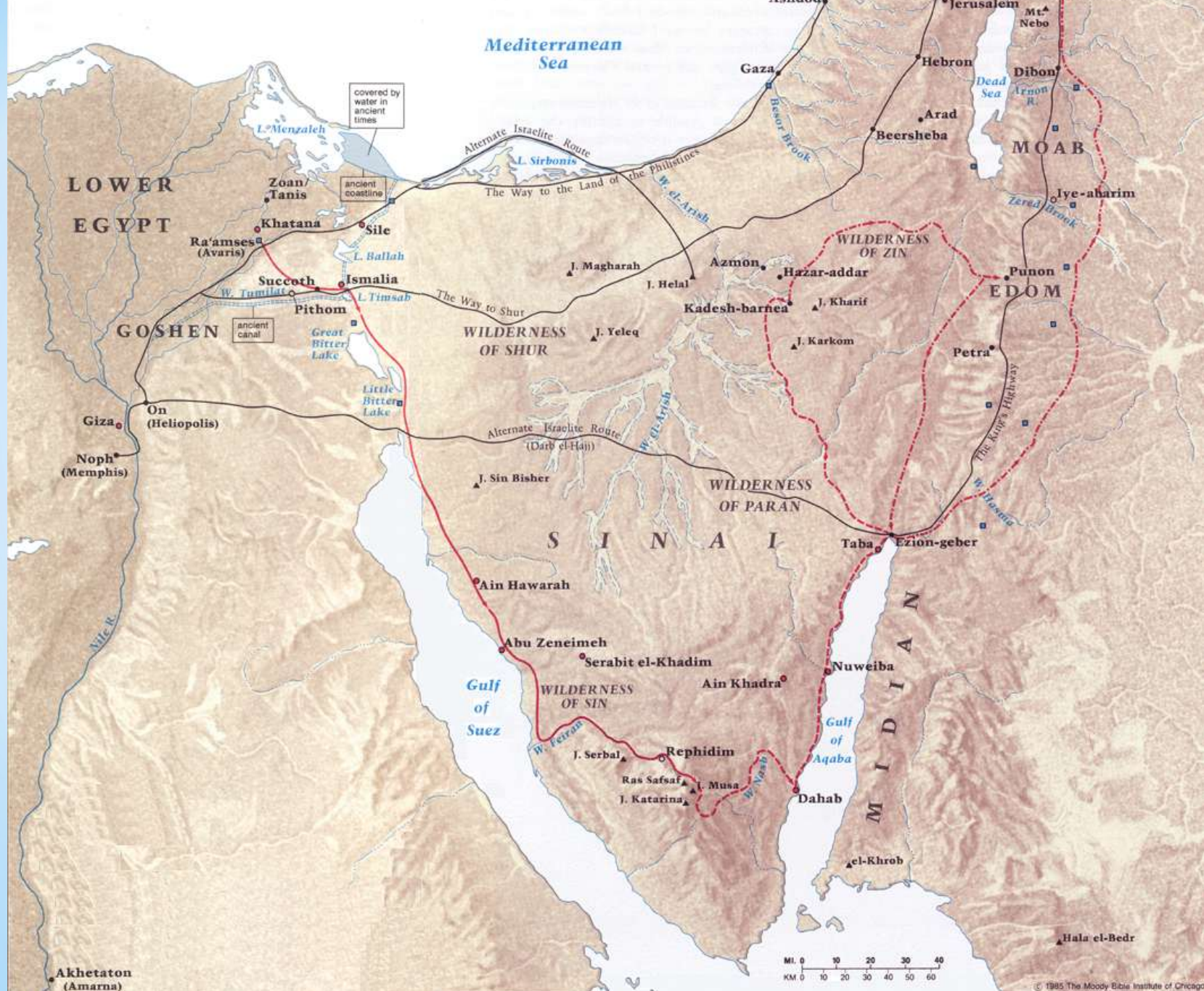


III – Mais où a eu lieu la traversée de la Mer Rouge et la traversée du désert ?



Prière de Moïse relaté dans le livre de Joseph Flavius, lévite et historien

Quand Moïse est arrivé sur le rivage, ayant pris son bâton, il supplie Dieu et invoque son aide et son alliance en ces termes : « Tu ne peux méconnaître toi-même, Seigneur, que la fuite dans la situation où nous sommes, soit par force, soit par adresse, est humainement impossible ; mais s'il y a au monde une chance de salut pour cette armée que ta volonté a fait sortir de l'Égypte, il t'appartient de la procurer. Pour nous, abandonnant toute autre espérance et tout remède, nous ne nous confions qu'en FLAVIUS JOSEPHE : Antiquités judaïques (livre 1) toi seul, et nous avons les yeux sur tout ce que ta providence fera pour nous dérober à la colère des Égyptiens. Qu'il arrive promptement ce secours qui nous manifestera ta puissance ; relève ce peuple que le désespoir a fait tomber dans le pire abattement, rends-lui l'ardeur et la confiance en son salut. Ce n'est pas un domaine étranger pour toi que l'impasse où nous sommes ; elle t'appartient la mer, ainsi que la montagne qui nous environne ; elle peut s'ouvrir sur ton ordre, et la mer se changer en terre ferme, et nous pouvons nous enlever dans les airs, s'il te plaît d'employer ta puissance à nous sauver de la sorte ».



Les grandes « routes » en orange :



1 – Mais où se trouve la Mer Rouge biblique ?

Exode 15, 4.

*" Il a lancé dans la mer les chars de Pharaon et son armée ; ses combattants d'élite ont été engloutis dans **la mer des roseaux** "*

Les mots "Mer rouge" n'existent pas dans la Bible ! En fait, il s'agit en Hébreux de " Yam Souf " (יָם־סוּף) ce qui signifie **Mer des roseaux** (ou des joncs), sinon l'hébreu aurait écrit « Yam adom ». C'est la traduction grecque ancienne des Septante qui l'a identifiée à la mer Rouge (grec ἐρυθρὰ θάλασσα, *érythra thalassa*). Ce mot a été gardé par Louis Segond, etc...

Mais où se trouve donc cette mer ?

*" Le roi Salomon fit aussi construire une flotte à **Etsion-Guéber**, qui est près d'**Elot**, au bord de la mer des roseaux, dans le pays d'Edom. " 1 Roi, 9, 26.*

Il semblerait alors que la mer des roseaux correspond donc **au Golfe d'Aqaba**.

Ce verset nous parle d'Ecion-Ghéber ou Etsyon-Guéber ou Ezjon-Geber selon les traductions..., qui est près **d'Elot**. Voir carte suivante.



Sur la carte ci-dessous, il est intéressant de voir que Elot se trouve près d'Eilat. Elot existe encore aujourd'hui.



Mais nous devons effectuer notre recherche biblique jusqu'au bout :

*" Et le Seigneur fit tourner le vent, qui souffla de l'ouest avec une grande violence, emporta les sauterelles et les noya dans la mer des joncs : il ne resta plus une sauterelle sur tout le territoire de l'Égypte.
" Exode 10, 19.*

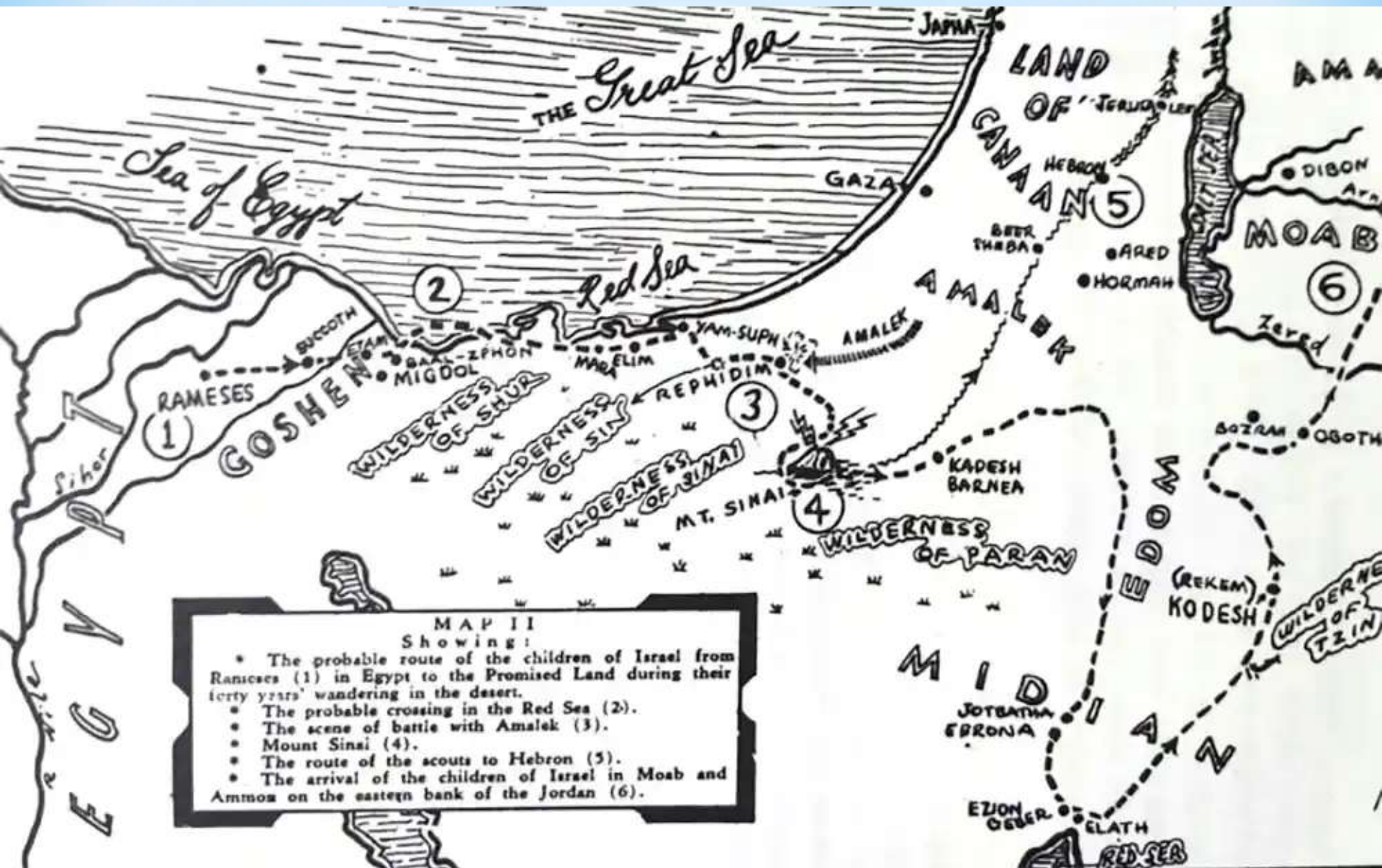
*Nous comprenons alors que le **Golfe de Suez** est aussi considéré comme la mer des roseaux.*

**Ainsi, ces deux golfes sont
tous les deux la mer Rouge
ou mer des Roseaux !!!!**

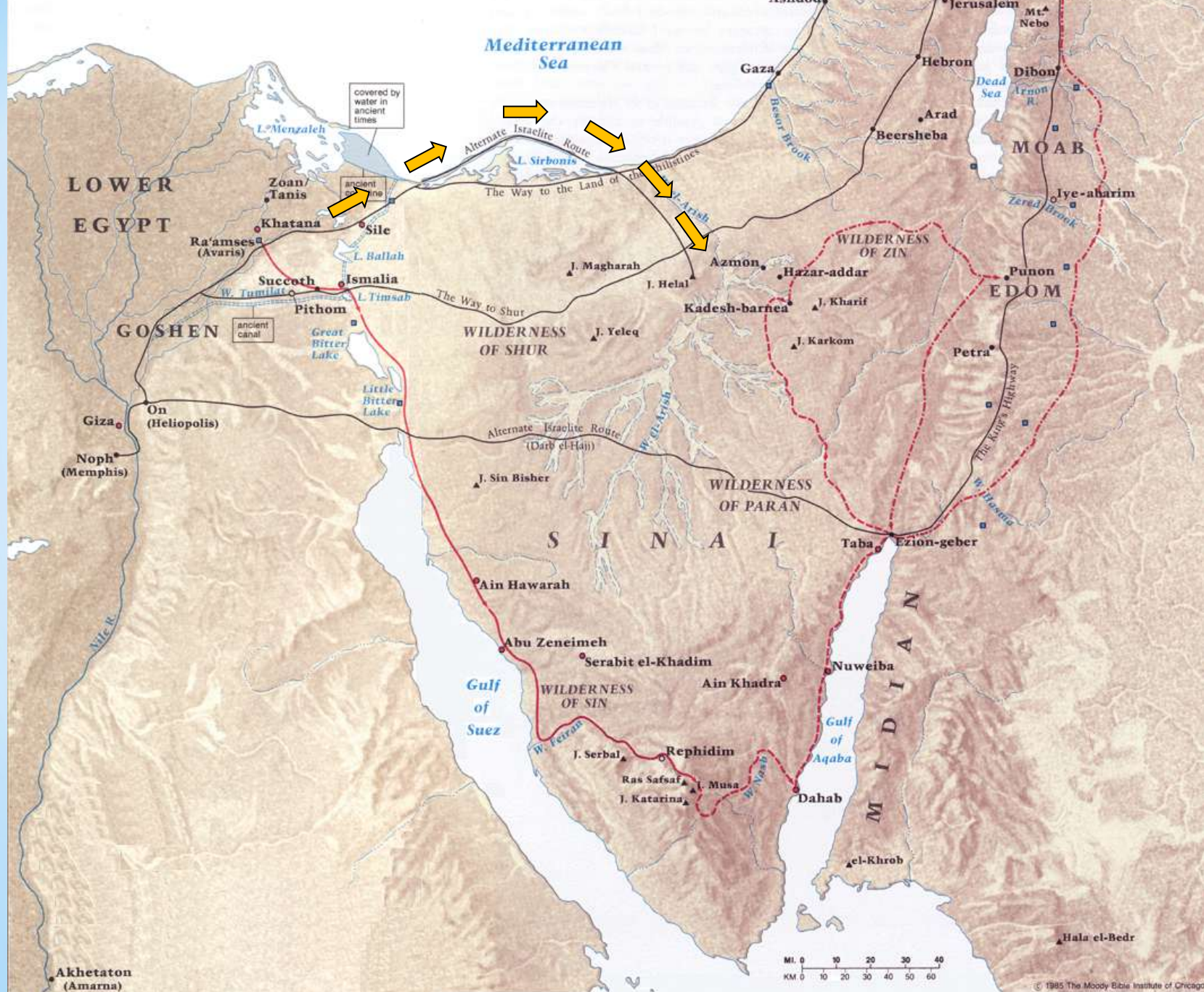


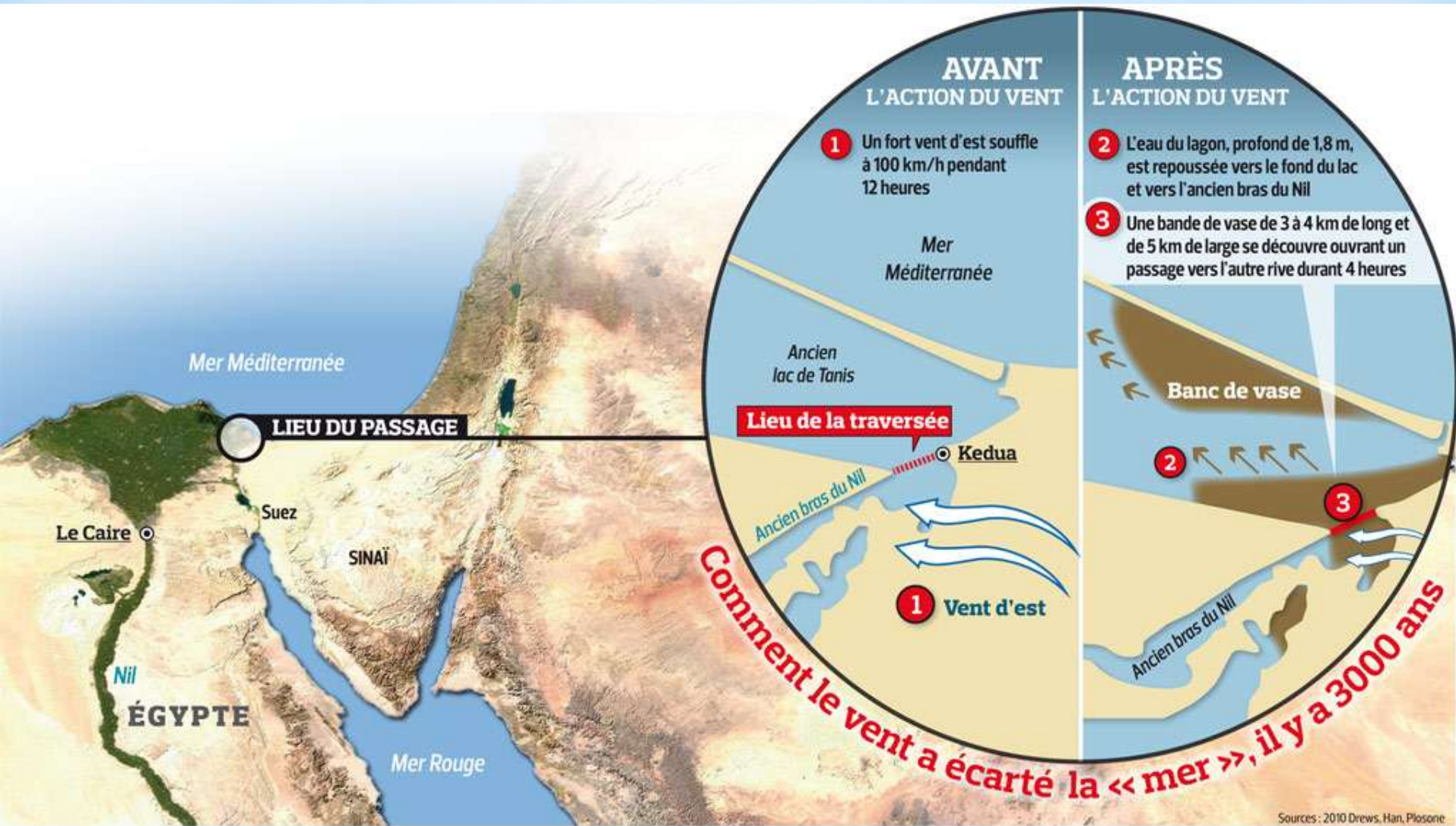
Exode 15, 22 : Moïse fit décamper Israël de la plage des joncs et ils débouchèrent dans le désert de Chour, où ils marchèrent trois jours sans trouver d'eau.

2 – Hypothèse de la traversée par le nord



Carte du Rabbi de Loubavitch.





Sources : 2010 Drows, Han, Plosone

« Moïse étendit sa main sur la mer et l'Éternel fit reculer la mer, toute la nuit, par un vent d'est impétueux et il mit la mer à sec et les eaux furent divisées. Les enfants d'Israël entrèrent au milieu de la mer, dans son lit desséché, **les eaux se dressant en muraille à leur droite et à leur gauche.** »

הַיָּם = muraille

« Pour la frontière occidentale, c'est la **grande mer** qui vous en tiendra lieu: telle sera pour vous la frontière occidentale ». Nombres 34, 6, Josué 1, 4 ; 9,1 ; 15,12, etc... La grande mer ou mer Méditerranée était bien connu et pouvait difficilement s'appeler Mer des roseaux...

« Lorsque Pharaon laissa partir le peuple, **Dieu ne le conduisit pas par le chemin du pays des Philistins, bien que ce soit le plus proche.** Car Dieu a dit : « De peur que le peuple ne change d'avis quand il verra la guerre et ne retourne en Égypte. » Exode 13:17

Et si il avait pris le chemin des Philistins qu'ils connaissaient bien, ils ne se serait sûrement pas égarées dans la mer Méditerranée...

Exode 13, 17 : Lorsque Pharaon laissa aller le peuple, Dieu ne le conduisit point par le chemin du pays des Philistins, quoique le plus proche ; car Dieu dit : Le peuple pourrait se repentir en voyant la guerre, et retourner en Egypte. Mais Dieu fit faire au peuple un détour par le chemin du désert, vers la mer Rouge.

Moïse ne faisait pas paître les troupeaux de son beau-père vers le Djebel Helal où le désert est total, sans aucune végétation (Hypothèse Nord), alors qu'il y en avait en abondance autour du golfe d'Akaba.

Pour l'hypothèse Nord, nous avons aussi cité le Mont Karkom mais nous l'avons déjà éliminé.

2 – Hypothèse de la traversée au sud

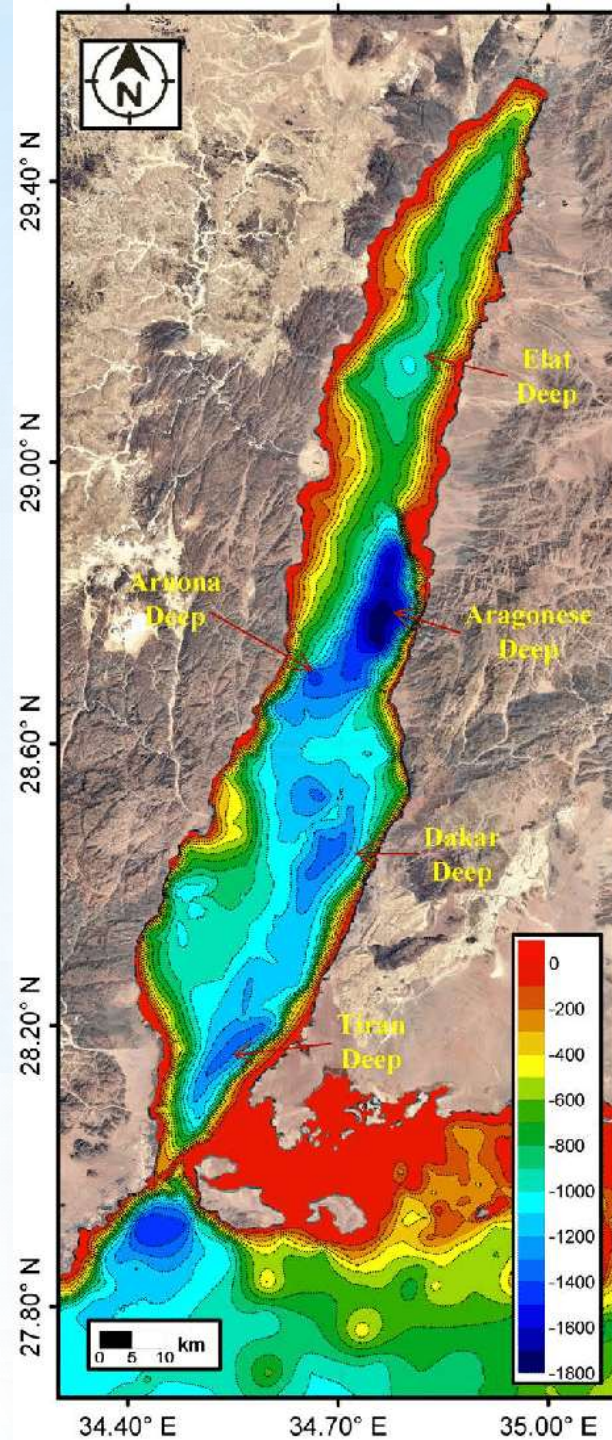
Exodus Route

The Date of the Exodus: 1446 BC
Pharaoh who killed Hebrew children: Amunhotep I: 1532-1511 BC
Pharaoh's Daughter who adopted Moses: Hatshepsut: 1526 BC
Pharaoh of Moses' flight to Midian in 1486 BC: Thutmose II/Hatshepsut: 1498-1485 BC
Pharaoh of the Exodus: Thutmose III: 1485/1464 - 1431 BC
Red sea crossing: Straits of Tiran on the gulf of Aqaba on day 25
Mt. Sinai: Jebel/Mt. Lawz in Saudi Arabia arriving on day 45 spending 11 months
Kadesh Barnea at El Beidha beside modern Petra spending two years.
Crossing the Jordan in 1406 BC, 40 years to the day they left Egypt.

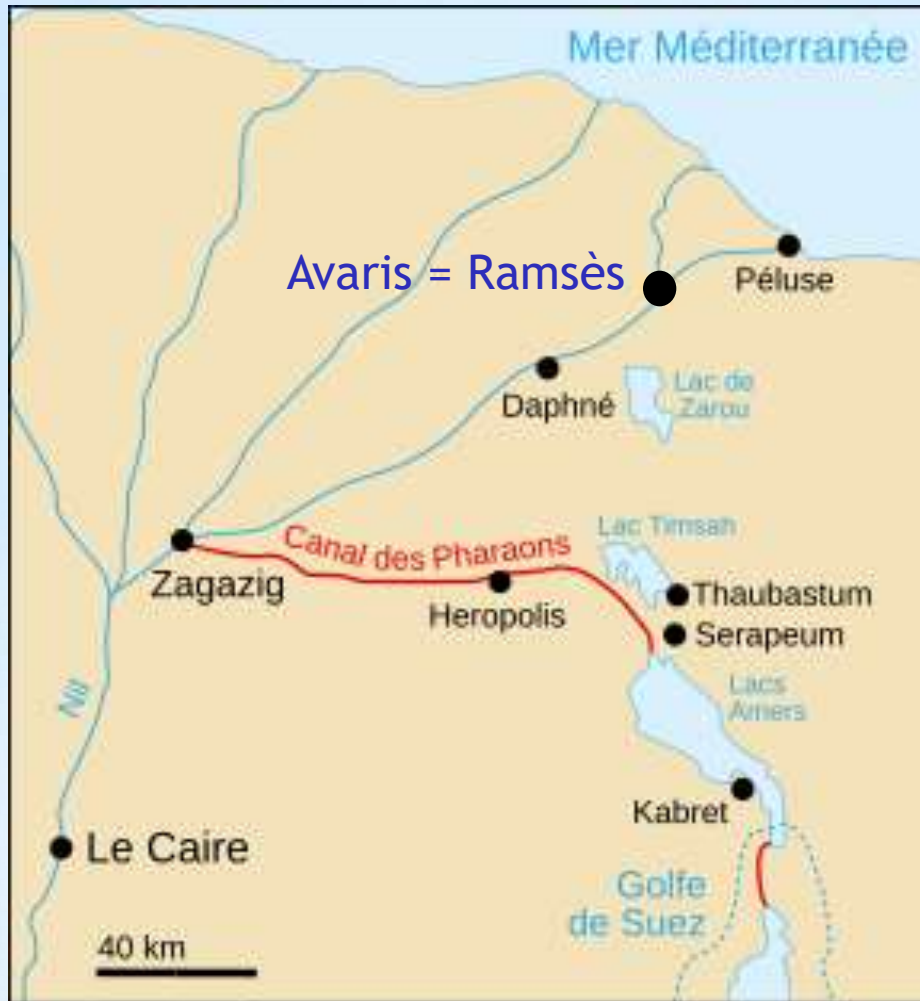


**Carte
bathymétrique
Du Golfe
d'Aqaba.**

La profondeur
d'eau du passage
au sud est faible.



https://www.researchgate.net/figure/The-bathymetric-map-of-the-Gulf-of-Aqaba_fig3_332460400



Carte du canal des pharaons avec au centre **Heropolis (Pithôm)**.

Objections :

Exode 14, 8 : On rapporta au roi d'Égypte que le peuple s'enfuyait. Alors les dispositions de Pharaon et de ses serviteurs changèrent à l'égard de ce peuple et ils dirent: "Qu'avons-nous fait là, d'affranchir les Israélites de notre sujétion!"

Comment Pharaon aurait pu dire : ils s'enferment dans le désert ?

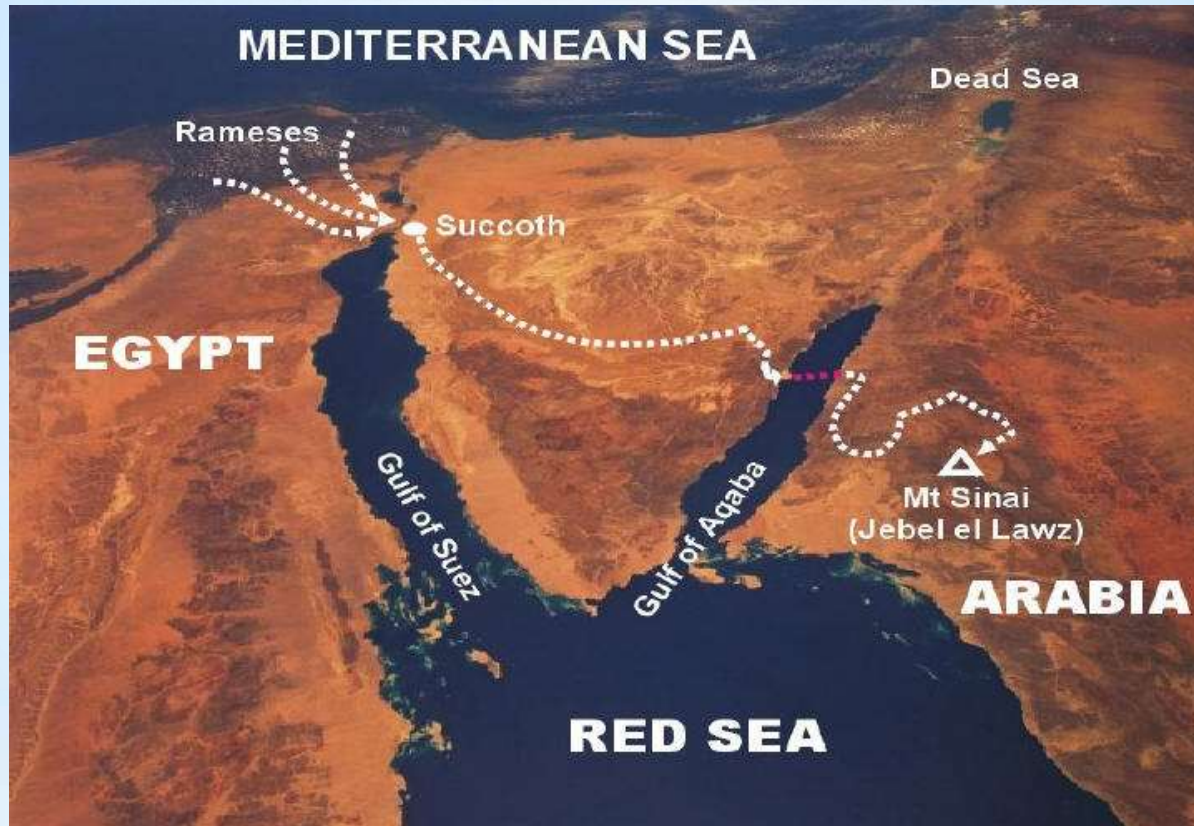
Comment auraient-ils pu parcourir une si grande distance, soit près de 400 km en 6 jours, hommes, femmes, enfants, troupeaux, chariots... ?

Pourquoi Moïse qui connaissait la route vers Madian, serait-il passé par là ?

Il fallait aussi qu'ils passent par Pithom (Héropolis) pour prendre les autres hébreux, le canal des pharaons ne constituant pas vraiment un obstacle.

3 – Hypothèse de la traversée à l'est

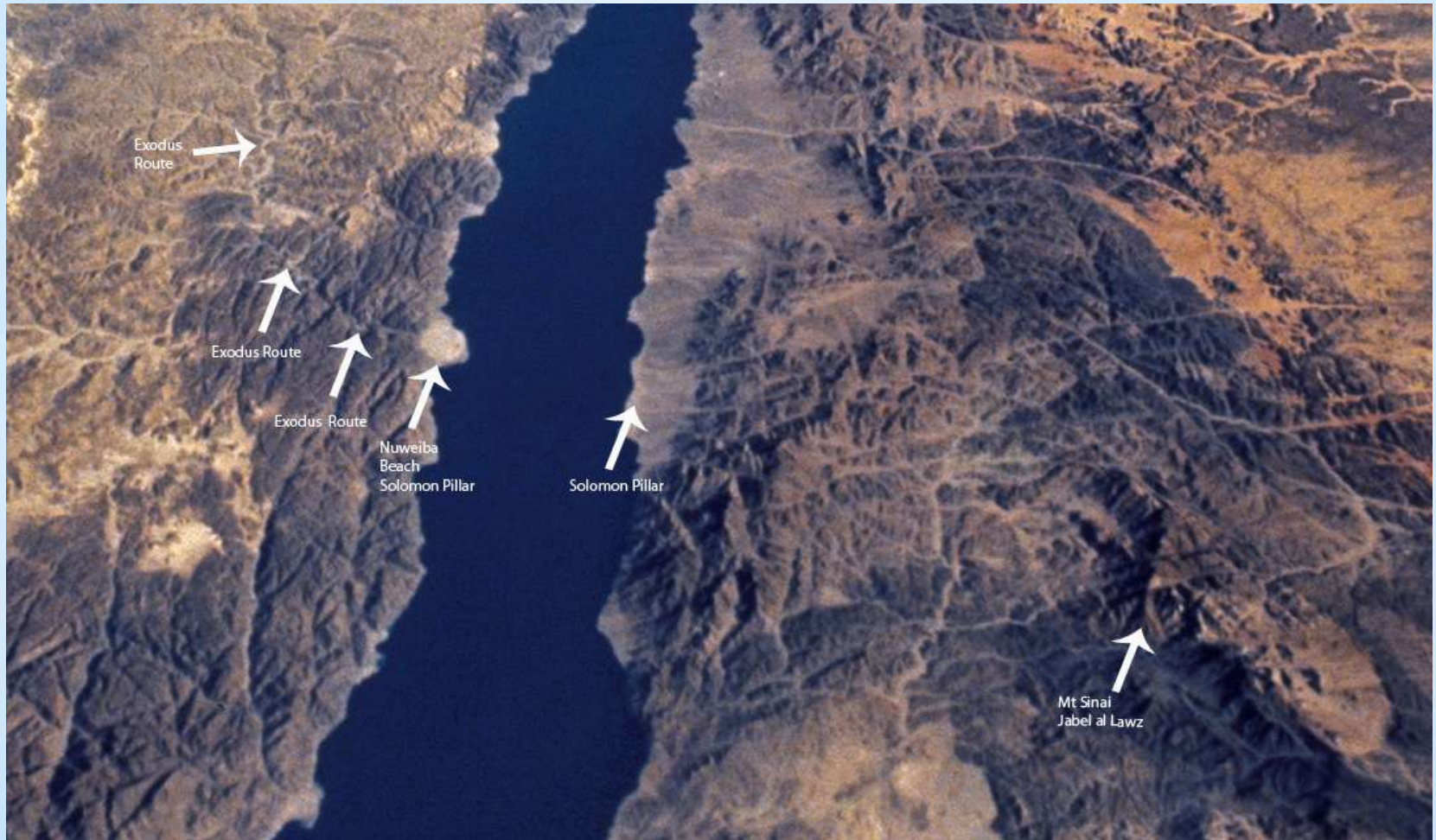
Objection 1 : la traversée du désert à pied en une semaine est tout simplement impossible ! Pour des hommes entraînés, il faut compter trois semaines !



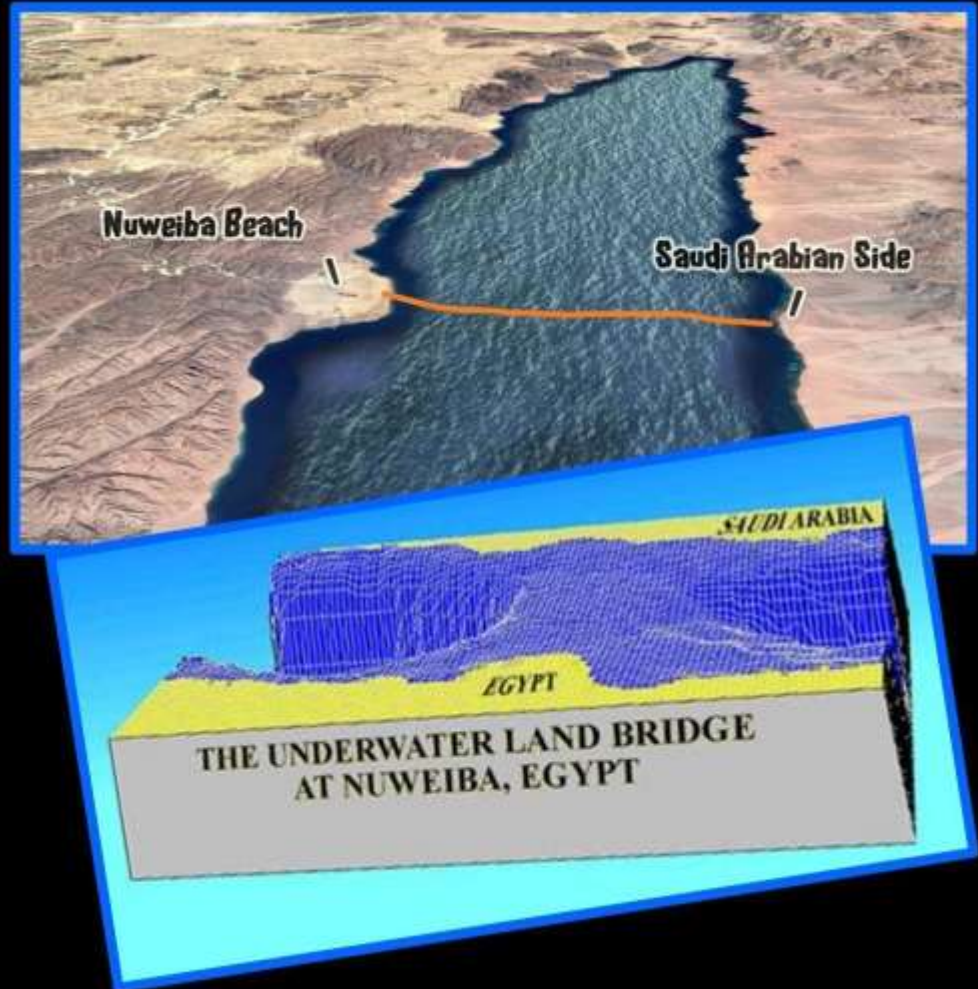
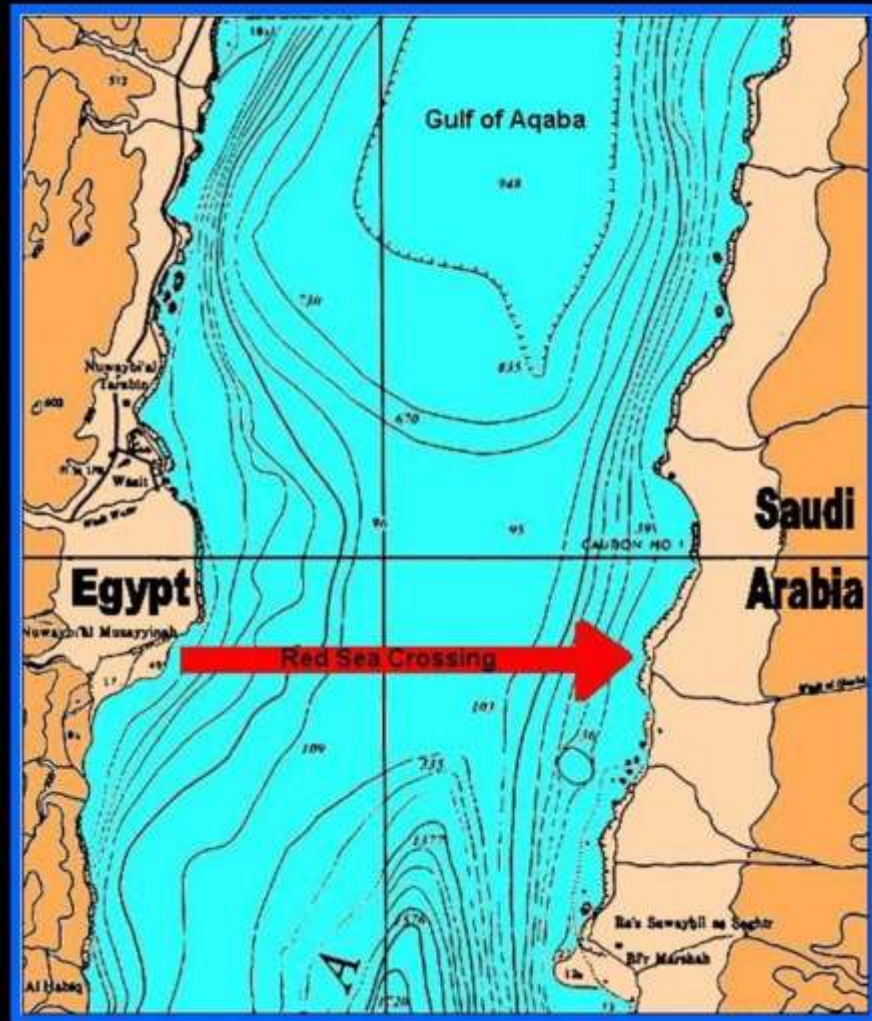
Exode 14, 8 : On rapporta au roi d'Égypte que le peuple s'enfuyait. Alors les dispositions de Pharaon et de ses serviteurs changèrent à l'égard de ce peuple et ils dirent: "Qu'avons-nous fait là, d'affranchir les Israélites de notre sujétion!«

Autrement dit, la distance à parcourir en quelques jours pose encore une fois un sérieux problème.

Le Wadi Watir, vallée étroite arrivant à la plage de Nuweiba

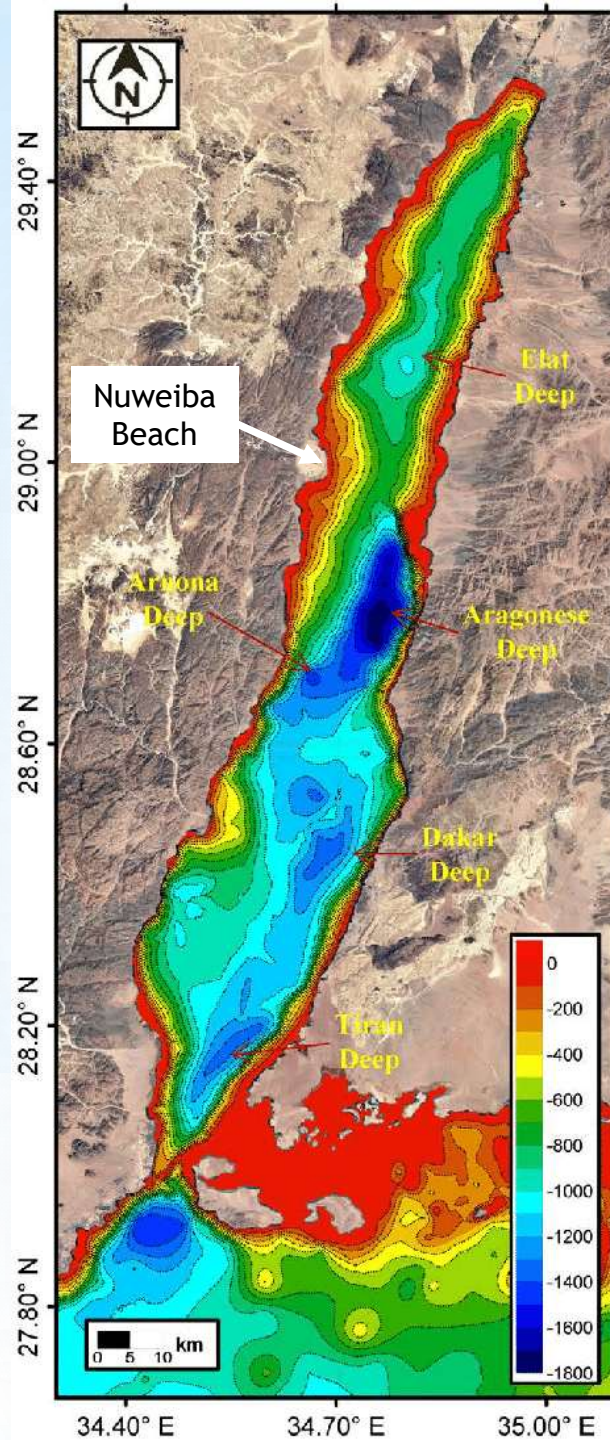


RELIEF EXAGERE ! PROCHE D'UN FAKE !



Carte bathymétrique Du Golfe d'Aqaba.

Il est clair qu'ils
n'ont pas pu avec
leurs chariots et
leur chargement
descendre et
remonter 750 m
de dénivelé !



https://www.researchgate.net/figure/The-bathymetric-map-of-the-Gulf-of-Aqaba_fig3_332460400

FAKE



<https://www.youtube.com/watch?v=AOIRLsCk-TM>

Ron Wyatt n'a pu fournir aucune photographie certifiée, ni publication validée par des pairs, ni rapporté aucun échantillon !
Ce lieu étant une zone maritime calme sans apport de sédiments, il n'est pas étonnant de trouver des objets dans l'eau, non recouverts.



<https://www.progres.net.eg/les-chars-des-pharaons-une-revolution-du-nouvel-empire/>

LES CHARS EGYPTIENS :

Ils furent inventés vers – 1550 étaient **en bois**, très légers, très maniables, souples et rapides. Un vrai outil de guerre ! Ils avaient 4 ou 6 rayons, en général.



<https://www.dailymotion.com/video/x15gl20>



<https://www.aime-jeanclaude-free.com/blog/le-char/>



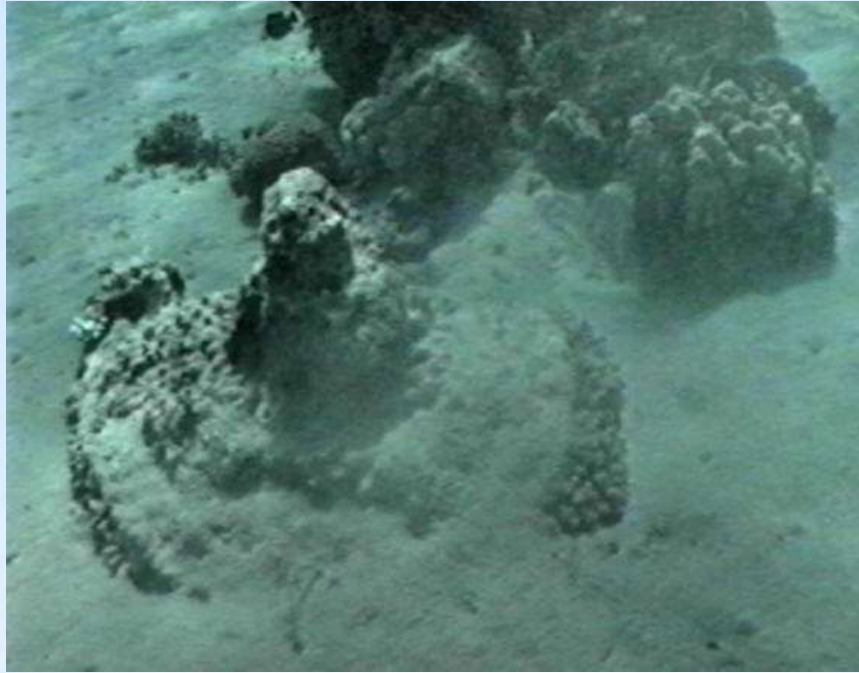
Scène d'une campagne militaire de Séthi Ier
Karnak, temple d'Amon-Rê, vers 1285 av. J.-C

Les structures en bois utilisées pour des applications en milieux marins sont exposées à des environnements difficiles dans les zones littorales (Tsinker, 1995). Ces bois sont souvent exposés à de sévères conditions de dégradation causées par d'importantes charges mécaniques (poids, vagues, chocs de débris, etc.), par l'abrasion, mais surtout par de nombreux agents biologiques de dégradation du bois (Treu et al., 2019).

Que ce soit en contact avec l'eau salée, saumâtre (estuaires, lagunes) ou douce, et en fonction de leur niveau d'immersion, les bois sont soumis à de nombreuses attaques d'agents pathogènes tels que les bactéries, les champignons, les insectes et les térébrants marins (Oevering et al., 2001 ; Cragg et al., 2007 ; Can et Sivrikaya, 2020).

Dans les eaux salées ou saumâtres, les mollusques et les crustacés térébrants sont les principaux agents de dégradation des bois utilisés pour les ouvrages immergés (Fouquet, 2009).

FAKE



Roue de chariot incrustée de corail
au large de Nuweiba

arcdiscovery.com

Mais les roues étaient en bois et le bois se décompose très vite dans l'eau et les coraux nécessitent plusieurs siècles pour se former et donc le recouvrir...

FAKE

Photo tirée du site de
Ron Wyatt



Les partisans de Wyatt prétendent qu'il s'agit d'une roue de char dorée, probablement du char de Pharaon. Les incrustations de corail et autres, prétendent-ils, ne colleront pas à l'or. Ces affirmations sont de la pure folie d'amateur :

- Le corail peut entourer et incruster tout matériau qui est immergé assez longtemps en sa présence.
- Même l'or pur va ternir dans l'eau salée.
- L'or pur est trop malléable pour une utilisation sur les roues de char.

Il s'agit sûrement d'une commande de vanne... jetée à la mer !

FAKE



FAKE



FAKE



<https://www.youtube.com/watch?v=Eh0-GE7qF3I>

https://www.youtube.com/watch?v=Y_2diu0YMYk

Roues de chariot égyptien trouvées dans la mer à Nuweiba ? Attention

Il existerait selon Ron Wyatt des roues de chars, des ossements humains et de chevaux sur le site de la traversée... Ces faits n'ont pas été confirmés par des archéologues professionnels car jamais retrouvés !

FAKE



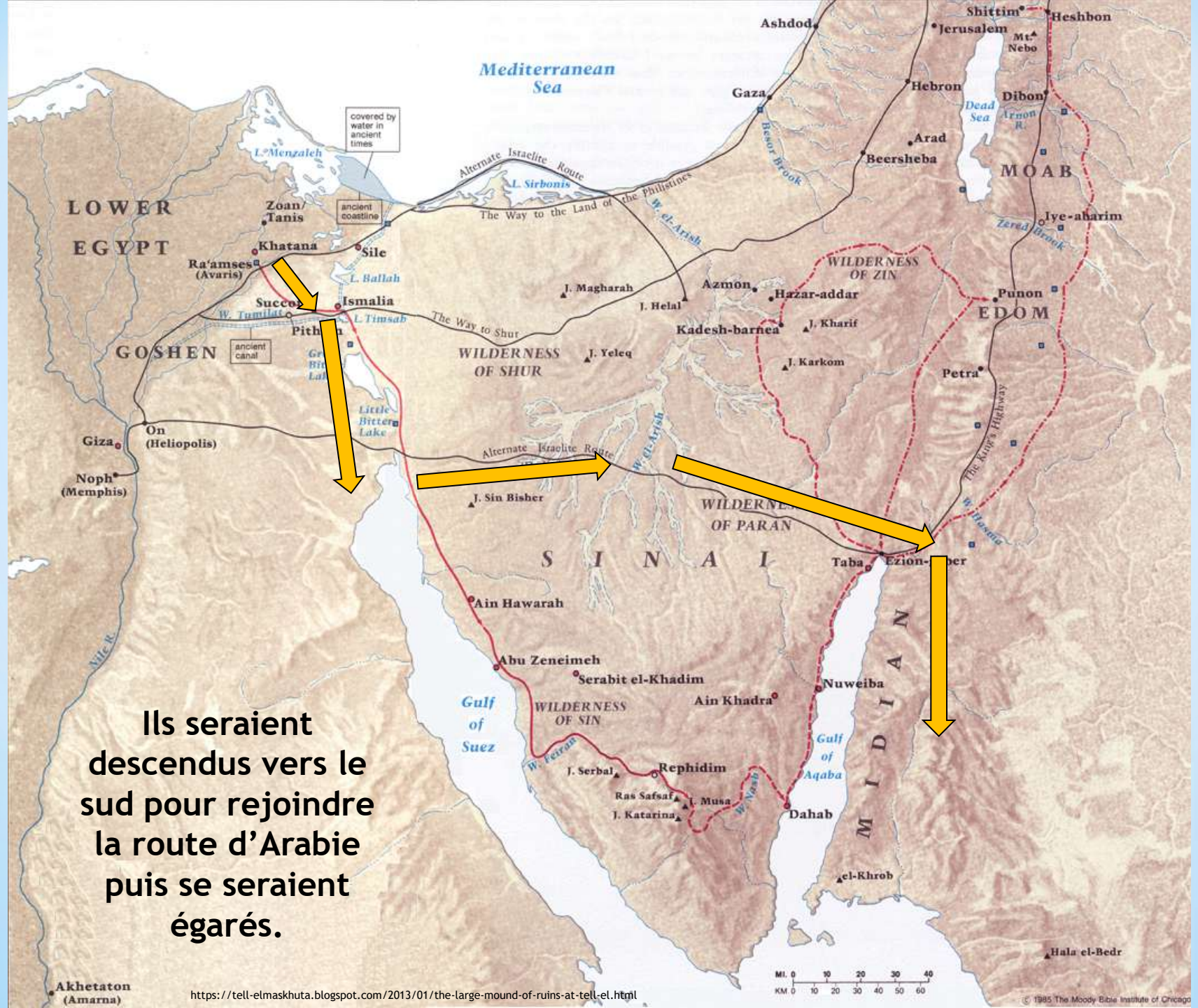
Les « deux » colonnes ! **FAKE**



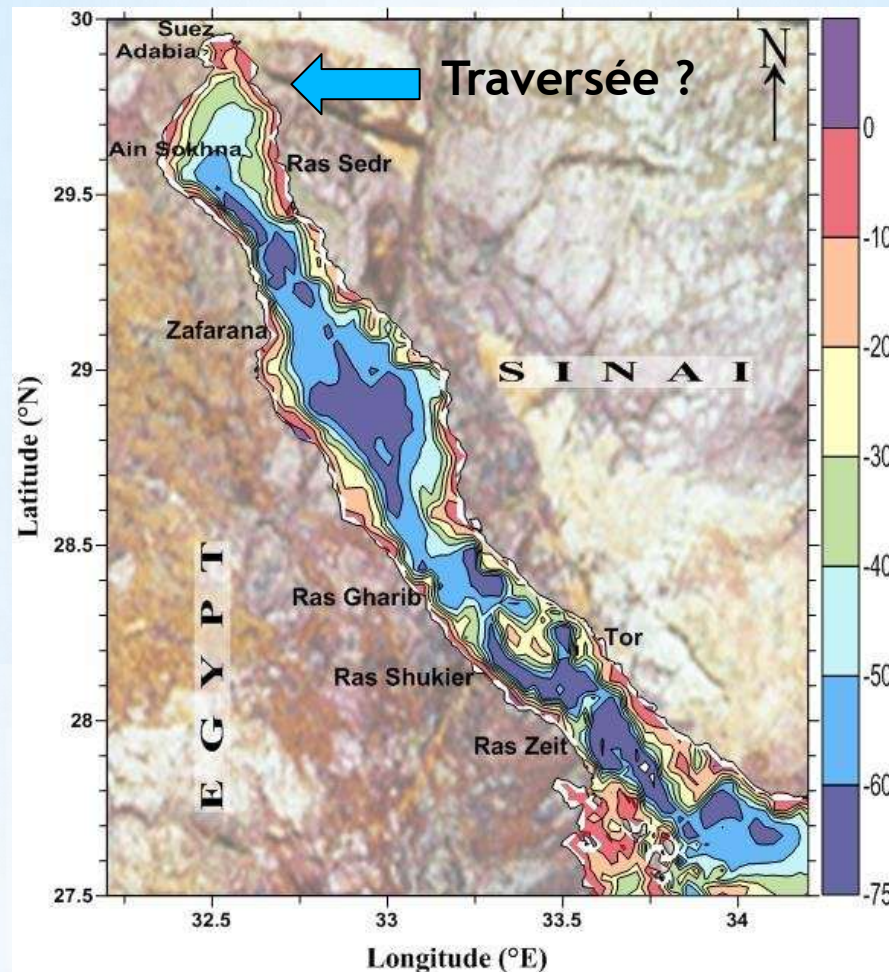
Deux colonnes similaires (ici une en photo) se seraient trouvées de part et d'autre du golfe d'Aqaba sur le lieu de la traversée.

L'une aurait été emportée par les autorités saoudienne... mais n'a jamais été observée... L'autre est en place. Soit-disant, il y était gravé les inscriptions hébraïques suivantes : Mistraïm (Egypte), décès, eau, pharaon, Edom, Yahvé, et Salomon. Mais encore une fois, personne n'a pu constater ces gravures !!!

4 – Hypothèse de la traversée à l'ouest



Ils seraient descendus vers le sud pour rejoindre la route d'Arabie puis se seraient égarés. Or, nous constatons qu'à cet endroit la mer n'est pas très profonde : tout au plus 50 m selon la carte ci-dessous. Il serait donc plausible que ce soit le lieu de la traversée.



Flavius Josèphe cite aussi une prière sublime de Moïse :

" Ne vous laissez pas effrayer par l'attirail des Égyptiens et, parce que la mer et derrière vous les montagnes, n'offrent point de moyens de fuite, n'allez pas pour cela désespérer de votre salut : ces montagnes pourraient devenir des plaines, si Dieu voulait, et la mer une terre ferme ".

Flavius Josèphe, Antiquités Judaïques, livre 1, chapitre XV, page 734 – 735
http://www.areopage.net/PDF/FlaviusJosephe_OeuvresComplettes.pdf

Contact :

sciencesdesorigines@gmail.com

[Site : sciencesdesorigines.fr](http://sciencesdesorigines.fr)

[FB : Philippe Nuevo](#)

PS : Les photos de ce diaporama sont libres de droit et présentent généralement leur lien d'origine ; toutefois si ce n'était pas le cas, n'hésitez pas à me le faire connaître.